

Declaración Ambiental

Período: 1 de Enero a 31 de diciembre 2020



Proyecto Belenus



1. EL GRUPO APPLUS+	3
1.1 Empresas objeto de la Declaración Ambiental	4
1.2 Centro de trabajo objeto de la Dec. Ambiental	6
1.3 Plantilla de trabajadores	6
1.4 Organigrama funcional	7
2. NUESTROS PRINCIPIOS	8
2.1 Misión, Visión y Valores	8
2.2 Nuestra Política en calidad , prev y medio ambiente	10
3. NUESTRO SISTEMA DE GESTIÓN AMBIENTAL	11
3.1 Seguimiento de la norma ISO 14001:2015	12
3.2 Soporte Documental	15
3.3 Alcance del Sistema de Gestión Ambiental	16
4. NUESTROS ASPECTOS AMBIENTALES	17
4.1 Aspectos ambientales directos	19
4.2 Aspectos ambientales indirectos	21
5. NUESTRO DESEMPEÑO AMBIENTAL	35
5.1 Residuos	35
5.2 Aguas residuales	40
5.3 Consumo de agua	41
5.4 Consumo de electricidad	42
5.5 Consumo de combustible	43
5.6 Consumo de productos	44
5.7 Ruido	45
5.8 Biodiversidad	46
5.9 Inventario de gases efecto invernadero	47
5.10 Actuaciones voluntarias y altruistas tipo ambiental	47
6. NUESTROS OBJETIVOS Y METAS AMBIENTALES	48
7. OTROS TEMAS AMBIENTALES	52
7.1 Cumplimiento legislación ambiental	52
7.2 Incidentes y situaciones de emergencia	53
7.3 Comunicación	54
8. VALIDACIÓN Y VERIFICACIÓN AMBIENTAL	55



Applus+ es el nombre y la marca comercial de un conjunto de compañías líderes en el ámbito de los servicios de inspección, ensayos y certificación (TIC), que poseen identidad propia. A través de nuestras divisiones ofrecemos servicios innovadores a empresas en todo el mundo en una amplia gama de productos, servicios y sectores industriales.

Nuestro objetivo es ser el referente global en certificación, y para ello desarrollamos y creamos nuevos estándares con la ayuda de nuestros expertos profesionales y la aplicación de la última tecnología.

Applus+, con una plantilla de más de 23.000 empleados, está presente en más de 70 países, con unos ingresos en 2020 de 1.558 millones de euros.

En la página web www.applus.com se facilita información sobre la distribución geográfica nacional e internacional, así como sobre los servicios y sectores de actuación.

Applus+ opera a través de 4 Divisiones o unidades de negocio. **Applus Norcontrol S.L.U.** y **Novotec Consultores, S.A.** se integran en la División de Energy & Industry, que nace en enero de 2016 como resultado de la integración de Applus+ Velosi-Norcontrol y Applus+ RTD.



DIVISIÓN ENERGY & INDUSTRY

Servicios clave:

- Inspección
- Ensayos no destructivos
- Ingeniería y consultoría
- Servicios de certificación
- Supervisión y gestión de la calidad
- Ensayos y análisis
- Inspección en origen

Industrias principales: Petróleo y gas, energía, telecomunicaciones, construcción, minería y aeronáutica.

Ingresos	907,3ME
Empleados	13.848



DIVISIÓN LABORATORIES

Servicios clave:

- Laboratorios de ensayos industriales
- Ingeniería
- Certificación
- Servicios de metrología

Industrias principales: Aeronáutica, automoción, electrónica, construcción y tecnologías de la información.

Ingresos	92,9ME
Empleados	1.494



DIVISIÓN AUTOMOTIVE

Servicios clave:

- Inspección técnica de vehículos para programas gubernamentales
- Examen de conducción asistida
- Inspección de vehículos de servicios públicos
- Inspecciones voluntarias
- Inspección técnica tras la fabricación/repación, de emisiones de vehículos y previas a la matriculación
- Educación en seguridad vial

Industrias principales: Administración y agencias de transporte públicas.

Ingresos	355,8ME
Empleados	5.599



DIVISIÓN IDIADA

Servicios clave:

- Servicios de ingeniería y ensayo
- Homologación y certificación de producto
- Pistas de prueba
- Servicios de diseño de instalaciones de ensayo

Industrias principales: Automoción.

IDIADA A.T. para propiedad de Applus+ y zona de la Generalitat de Catalunya opera bajo un contrato específico desde el centro tecnológico de San Ildefonso (Ctra de Balmuccia desde 1998. El contrato para gestionar el negocio y utilizar el centro tecnológico (y su pertenencia a la Generalitat de Catalunya) se extiende hasta septiembre de 2020. Aunque el contrato tiene la posibilidad de renovarse en períodos de cinco años hasta 2024, se ha decidido que no habrá más extensiones. Del contrato vigente, sino una licitación para una nueva concesión de 20 o 25 años.

Ingresos	201,5ME
Empleados	2.446

1.1 Empresas objeto de la Declaración Ambiental

Applus Norcontrol, S.L.U.



Applus Norcontrol, S.L.U. es una empresa especializada en la prestación de servicios de control de calidad, inspección, asistencia técnica, instalación de equipos y sistemas de control para empresas de diversos ámbitos, como telecomunicaciones, minería, energía, construcción, medio ambiente o prevención de riesgos laborales.

Los orígenes de Applus Norcontrol S.L.U se remontan a Norcontrol, S.A., empresa constituida en 1981 que venía desarrollando actividades en las áreas de ingeniería, calidad y medio ambiente, telecomunicaciones y consultoría. En el año 2001, conjuntamente con Novotec Consultores, S.A se integra en el área de negocio de Calidad y Medioambiente de SOLUZIONA y en noviembre de 2004 pasa a integrarse en Applus+, en la División de Inspección y Asistencia Técnica, actualmente denominada Energy & Industry Division.

Applus Norcontrol, S.L.U. desarrolla su actividad en todo el territorio nacional disponiendo de un centro principal en Madrid y otro en Sada (A Coruña), además de diversas delegaciones por toda la geografía nacional, así como laboratorios y la infraestructura necesaria para ello.

A finales de 2020 contaba con una plantilla media de más de 3.282 trabajadores altamente cualificados, de los cuales un 70% son técnicos superiores, medios y especialistas. Como resultado de su competencia técnica Applus Norcontrol, S.L.U. dispone de numerosos reconocimientos entre los que se destaca:

- Entidad de Inspección Tipo A acreditada por ENAC.
- Organismo de Control Autorizado para la aplicación de los reglamentos de seguridad industrial.
- Declaración de competencia Técnica por ENAC como Organismo Notificado.
- Organismo Notificado para la aplicación de Directivas Europeas de seguridad industrial.
- Certificaciones ISO 9001 e ISO 14001/ EMAS nº de registro ES-GA-000246.

Novotec Consultores, S.A.U.

La empresa **NOVOTEC CONSULTORES S.A.U.**, también perteneciente a Applus+, no opera bajo esta marca comercial, disponiendo de una imagen corporativa propia y de recursos gestionados de manera independiente de los del resto de las empresas del grupo.

NOVOTEC CONSULTORES S.A.U. ofrece soluciones integrales de consultoría, formación y outsourcing orientadas a la mejora de la gestión en la empresa y dirigidas a la consecución de los objetivos de sus clientes.

- En el año 1985 **NOVOTEC** se constituye como empresa independiente, en el año 2001 conjuntamente con Norcontrol se integra en el Área de negocio de Calidad y Medioambiente de SOLUZIONA y en 2004, pasa a formar parte del grupo Applus+ como empresa de servicios de referencia en consultoría de gestión.
- A finales del 2020 la plantilla media de **NOVOTEC** era de 580 personas.

Dispone de Certificaciones ISO 9001 e ISO 14001, así como EMAS nº de registro: ES-GA-000247.

NOVOTEC lleva más de 25 años comprometido con el conocimiento, la calidad, la innovación y la especialización sectorial en los siguientes campos de actividad:



Consultoría

- Estrategia y excelencia
- Gestión de la innovación
- Seguridad de la información
- Procesos
- RRHH y organización
- Formación
- Outsourcing
- Responsabilidad Social Empresarial
- Sistemas de gestión

Medio Ambiente y Sostenibilidad

- Cambio climático
- Gestión residuos
- Ingeniería ambiental
- Vigilancia ambiental
- Servicios técnico-jurídicos

Seguridad y Salud Laboral

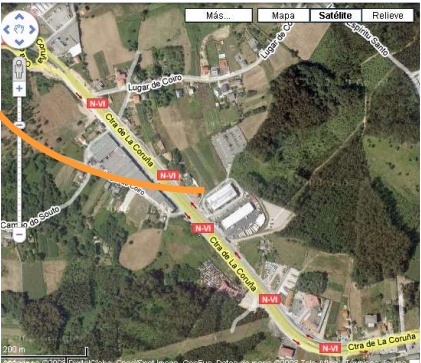
- Consultoría Seguridad y Salud Laboral
- Servicio Prevención Ajeno
- Servicios técnico-jurídicos
- Consultoría Administración Pública

Project Management

- Consultoría especializada
- Asistencia técnica PPP/PFI
- Dirección integrada de proyectos
- Control de costes
- Calificación energética edificios

1.2 Centro de trabajo objeto de la Declaración Ambiental

El centro de trabajo desde el que **Applus Norcontrol, S.L.U.** y **Novotec Consultores, S.A.U.** realizan las actividades objeto de esta Declaración Ambiental está situado en el Corredor de Sada en la provincia de A Coruña.



La parcela está ubicada al margen de la carretera Nacional VI, en una zona en que coexisten actividades industriales y agrarias.

La dirección de dicho centro es la siguiente:

Carretera nacional VI, km 582
15168 – Sada (A Coruña)

La razón social, CIF Y CNAE de las empresas objeto de esta Declaración son:

RAZÓN SOCIAL	CIF	CNAE
APPLUS NORCONTROL, S.L.U. Carretera N-VI, km 582 15168 – Sada (A Coruña)	B-15044357	CNAE (93) 74.20 CNAE (09) 71.12
NOVOTEC CONSULTORES, S.A.U. Parque Empresarial Las Mercedes Calle Campezo, 1-Edificio 4 28022 – Madrid	A-78068202	CNAE (93) 74.20 CNAE (09) 71.12

1.3 Plantilla de trabajadores

El dato de plantilla de trabajadores asignados al centro de Sada que se han tenido en cuenta para la elaboración de la presente Declaración, es de 482 empleados de media a lo largo de 2020, repartidos entre:

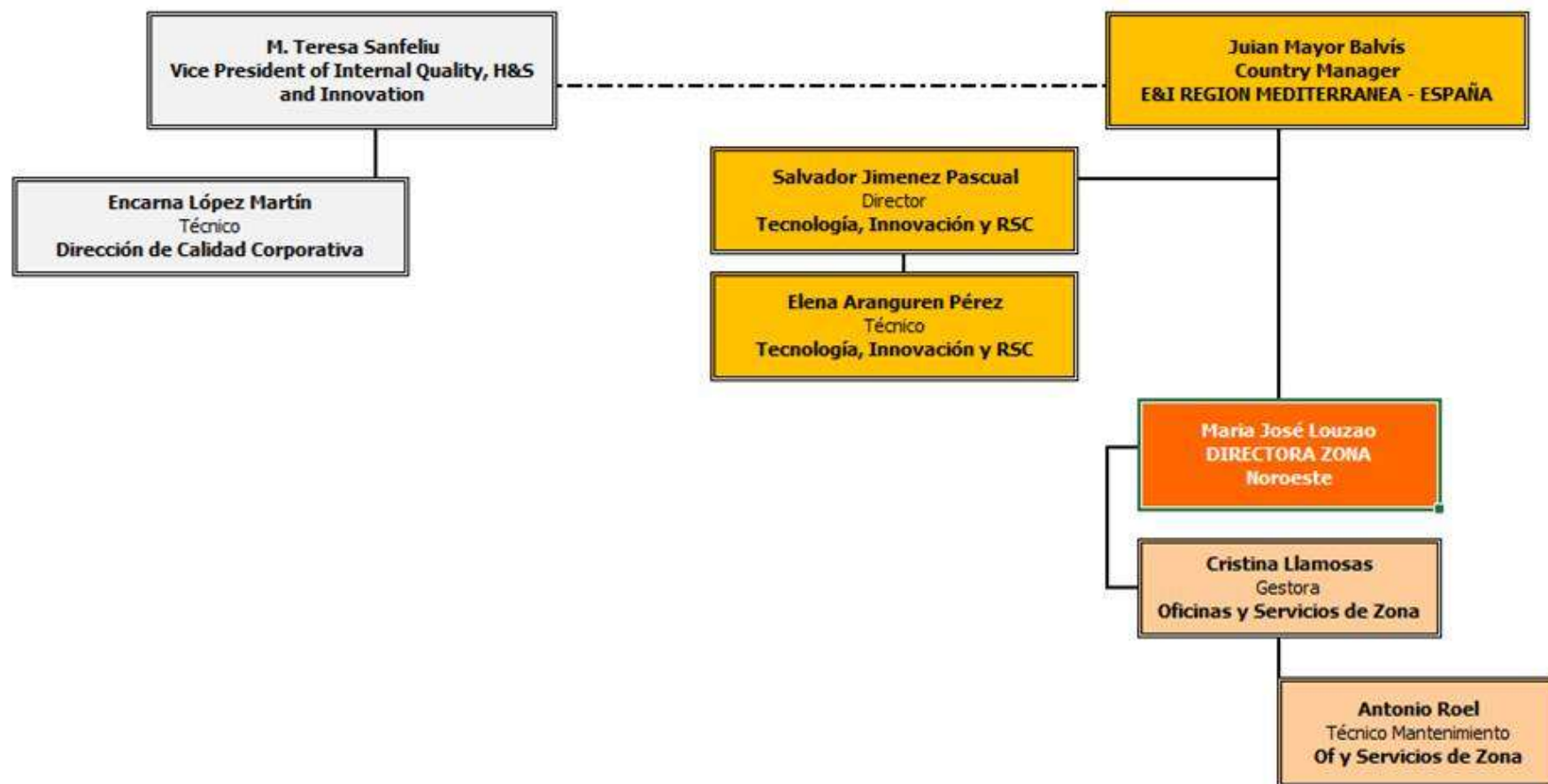


Applus Norcontrol, S.L.U.: 425 empleados



Novotec Consultores, S.A.U.: 57 empleados

1.4 Organigrama funcional



2.1 Misión, Visión y Valores

La **misión** refleja la identidad de la compañía en el momento actual y recoge aquellos aspectos básicos que definen nuestro negocio. Mientras que la misión se focaliza en el presente y define los objetivos de la organización, la **visión** está enfocada hacia el futuro y define las metas a medio plazo.

Los **valores corporativos** son los principios, reglas de comportamiento y criterios de actuación que siempre deberemos respetar; son los rasgos que definen nuestra cultura, a la que todo nuestro personal ha de adherirse para conseguir un equipo integrado.

Misión

Ayudamos a nuestros clientes a gestionar el riesgo, potenciar la calidad y la seguridad de sus productos, activos y operaciones, cumplir con los estándares y las regulaciones aplicables y optimizar sus procesos industriales respetando el entorno y la seguridad de las personas.

Visión

Aspiramos a convertirnos en un referente mundial en nuestros principales ámbitos de actuación gracias a una innovación continua, intentando ser líderes del mercado y ampliando nuestras competencias y conocimientos a otras geografías, ya sea siguiendo la expansión de nuestros clientes internacionales, como mediante sinergias entre nuestras divisiones.

Valores

- Integridad
- Imparcialidad
- Independencia
- Responsabilidad

Applus Norcontrol, S.L.

Misión

Ayudamos a nuestros clientes a gestionar el riesgo, potenciar la calidad y la seguridad de sus productos, activos y operaciones, cumplir con los estándares y las regulaciones aplicables y optimizar sus procesos industriales respetando el entorno y la seguridad de las personas.

Visión

Aspiramos a convertirnos en un referente mundial en nuestros principales ámbitos de actuación gracias a una innovación continua, intentando ser líderes del mercado y ampliando nuestras competencias y conocimientos a otras geografías, ya sea siguiendo la expansión de nuestros clientes internacionales, como mediante sinergias entre nuestras divisiones.

Valores

- Integridad
- Imparcialidad
- Independencia
- Responsabilidad

Novotec Consultores, S.A.

La **misión**, **visión** y **valores** de Applus Norcontrol S.L. y Novotec Consultores, S.A., definiendo los objetivos actuales y futuros así como sus reglas de comportamiento y criterios de actuación, se encuentran recogidos en el QA+ en el procedimiento nº A1000002 ed 9.

2.2 Nuestra política en calidad, previsión y medio ambiente (rev. Dic20)

En **Applus+** desarrollamos y aplicamos nuestra capacidad técnica en las actividades de ensayo, inspección, certificación, ingeniería y evaluación para contribuir a la innovación, desarrollo, calidad, mantenimiento y seguridad de productos, vehículos, servicios e instalaciones industriales y de consumo. Todo ello, lo llevamos a cabo manteniendo nuestros objetivos de negocio con el fin de conseguir la satisfacción de nuestros clientes, la de nuestros accionistas y la de las personas que forman la compañía, y de cumplir los compromisos adquiridos con las partes interesadas.

Para Applus es importante asegurar que existan unos procesos adecuados para la gestión de la Calidad, la Prevención y el Medioambiente de forma que garanticen el **cumplimiento** de las **normas** de referencia así como la **legislación aplicable** y los requisitos de nuestros clientes.

Nuestro compromiso con la mejora continua se demuestra a través de las **metas y objetivos** que establecemos anualmente y cuyo cumplimiento se supervisa y lidera desde la alta dirección a través de la aplicación y seguimiento del sistema de gestión y sostenibilidad para buscar la excelencia operacional. Estos objetivos responden y son coherentes con **el contexto de la organización**, los resultados previstos del sistema y los requisitos de las partes interesadas. Esto nos ayuda a enfocarnos a áreas claves como la satisfacción del cliente y el desarrollo de las competencias técnicas de nuestros equipos con el fin de ofrecer un mejor servicio a nuestros clientes.

En el núcleo de esta política se sitúa la **promoción de la mejora continua en un entorno seguro, saludable y sostenible**, que se define y se apoya en los siguientes criterios:

- Orientación hacia la creación de **valor sostenible** basado en la **rentabilidad** y el **beneficio** sostenido evitando costes provocados por trabajos defectuosos, retrasos y en general toda actividad que no aporte valor añadido real.
- Tener un **enfoque sistemático** en la gestión de la calidad, la prevención de riesgos laborales y el medio ambiente que asegure el **cumplimiento con la legislación** aplicable en los países en los que operamos así como cualquier otro requisito establecido por el alcance del trabajo proporcionado.
- **Eficiencia y excelencia** en la gestión interna desarrollando e implantando un **sistema integrado** de gestión de **calidad y sostenibilidad**, que incluya la prevención de los riesgos laborales, aspectos económicos, técnicos, legales, sociales y la protección del medio ambiente. Este sistema está basado en directrices corporativas y en criterios internacionales e incluye la mejora continua en la gestión y en el desempeño de nuestro sistema integrado de calidad y sostenibilidad.
- Exigencia de rigor, imparcialidad, confidencialidad y veracidad, en todas las facetas de la actividad profesional, apoyada en la **independencia** y en los valores corporativos que se integran en nuestro código ético.
- Prioridad al **enfoque preventivo** respecto del enfoque correctivo en el desarrollo de los procesos garantizando la **seguridad y la salud** de los trabajadores, contratistas y partes interesadas que operan bajo nuestra responsabilidad a través de una planificación y comunicación adecuadas que incluye revisiones periódicas y la mitigación de los riesgos asociados mediante la aplicación de la jerarquía de controles.

- Salvaguardar la seguridad y el bienestar de nuestro personal, equipos e instalaciones, garantizando la **seguridad de la información** que Applus posee, en particular aquella que pueda considerarse de naturaleza sensible o confidencial.
- Adopción de medidas para **prevenir los daños al medio ambiente** y la **contaminación** ambiental así como el uso eficiente de los recursos como resultado de las actividades propias y de las de los suministradores y contratistas.
- Liderazgo y compromiso con el equipo humano, fomentando el **trabajo en equipo, la consulta y la participación** de las personas en todos los niveles de la organización, de forma que se consiga una compañía atractiva formada por personas orgullosas de formar parte de la misma, creando un entorno en el que las personas puedan desarrollar su potencial y capacidades profesionales en equilibrio con su vida personal.
- Fomento y **apoyo** a las **iniciativas** de carácter **social** que supongan el desarrollo cultural y la mejora de las condiciones de vida tales como la **prevención del trabajo infantil, la esclavitud o el tráfico humano**.
- Dotación de medios técnicos actualizados, con un apoyo especial al empleo de las **nuevas tecnologías** como herramientas de cambio y mejora continua.
- Impulso a la **innovación**, incluyendo las actividades de investigación y desarrollo, y promoviendo la colaboración y el intercambio de conocimiento con otras entidades en proyectos de interés mutuo.
- Colaboración con los **clientes y proveedores**, creando relaciones basadas en la confianza, lealtad, transparencia y respeto mutuo y adoptando procesos y estructuras organizativas con enfoques dirigidos a facilitar la relación y el cumplimiento de sus expectativas.
- **Comunicación** de nuestros logros y planes de futuro de forma **veraz y transparente**.

Esta política debe ser **conocida y aplicada por todas las personas** de **Applus+**, debe desarrollarse a través de un sistema documentado puesto a disposición de todos los interesados y es **revisada periódicamente** para garantizar que continúa siendo vigente y adecuada.



Fernando Basabe
CEO

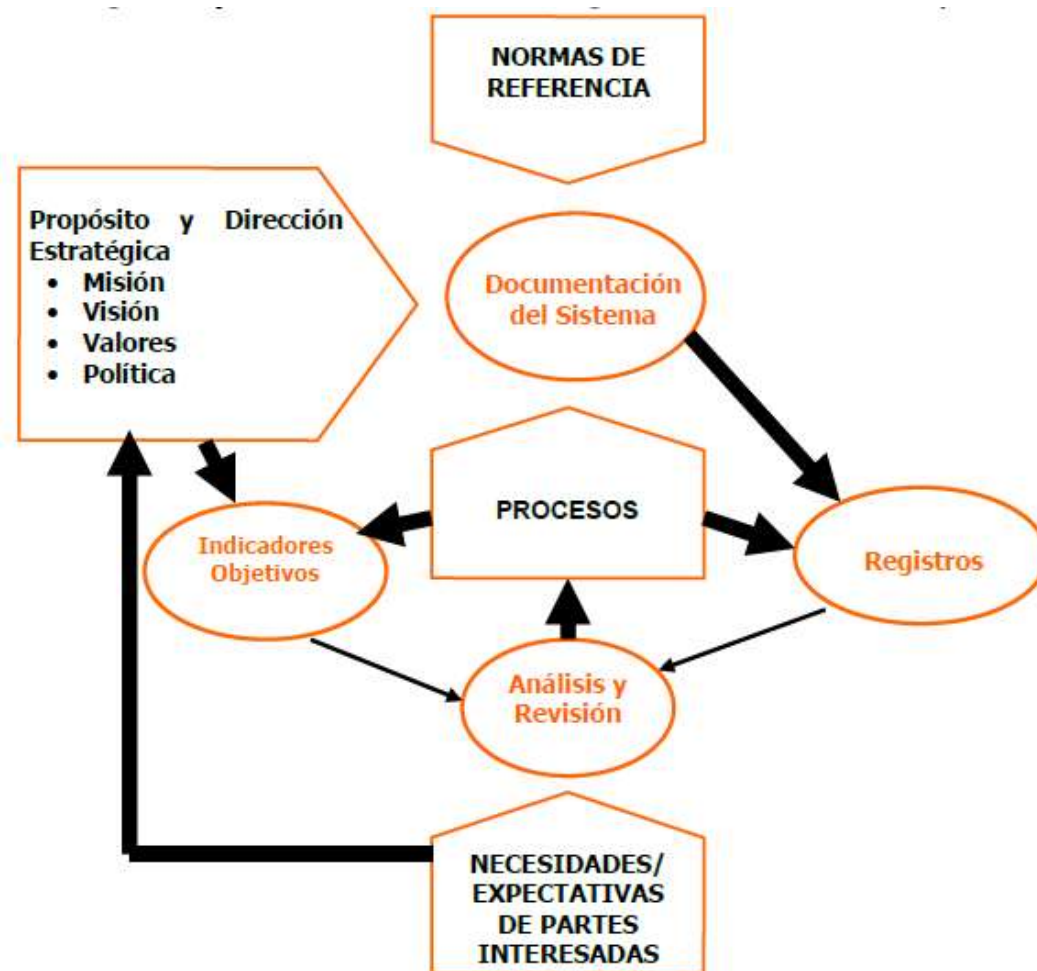
Diciembre 2020

03 NUESTRO SISTEMA DE GESTIÓN AMBIENTAL

La consideración de la variable ambiental en la gestión de Applus+ pasa por la definición e implantación de un sistema de gestión, acorde con la Norma UNE-EN ISO 14001 y el Reglamento Europeo de Ecogestión y Auditoría (EMAS) nº 1221/2009 y sus modificaciones del 28 de agosto del 2017 (reglamento 2017/1505) y 19 de diciembre de 2018 (reglamento 2018/2026), integrado con los requisitos de los sistemas de gestión de la calidad y de prevención de riesgos laborales en el Sistema de Calidad y Sostenibilidad de Applus+.

Por su carácter integrado establece vinculaciones directas entre las funciones horizontales de calidad, medio ambiente, prevención de riesgos, y recursos humanos, tanto entre ellas mismas como con las funciones de negocio (comercial, marketing, producción, postventa, etc.), recogiendo en una sola estructura de conocimiento y de recursos, los requisitos relativos a su gestión.

Se dispone de una aplicación informática, **QA+**, que permite automatizar y agilizar el desarrollo de los procesos del sistema. La aplicación es accesible desde el portal de servicios internos **Apportal** y por tanto está disponible en cualquier oficina o localización que tenga acceso a internet.



NUESTRO SISTEMA DE GESTIÓN AMBIENTAL

3.1 Seguimiento de la norma ISO 14001:2015

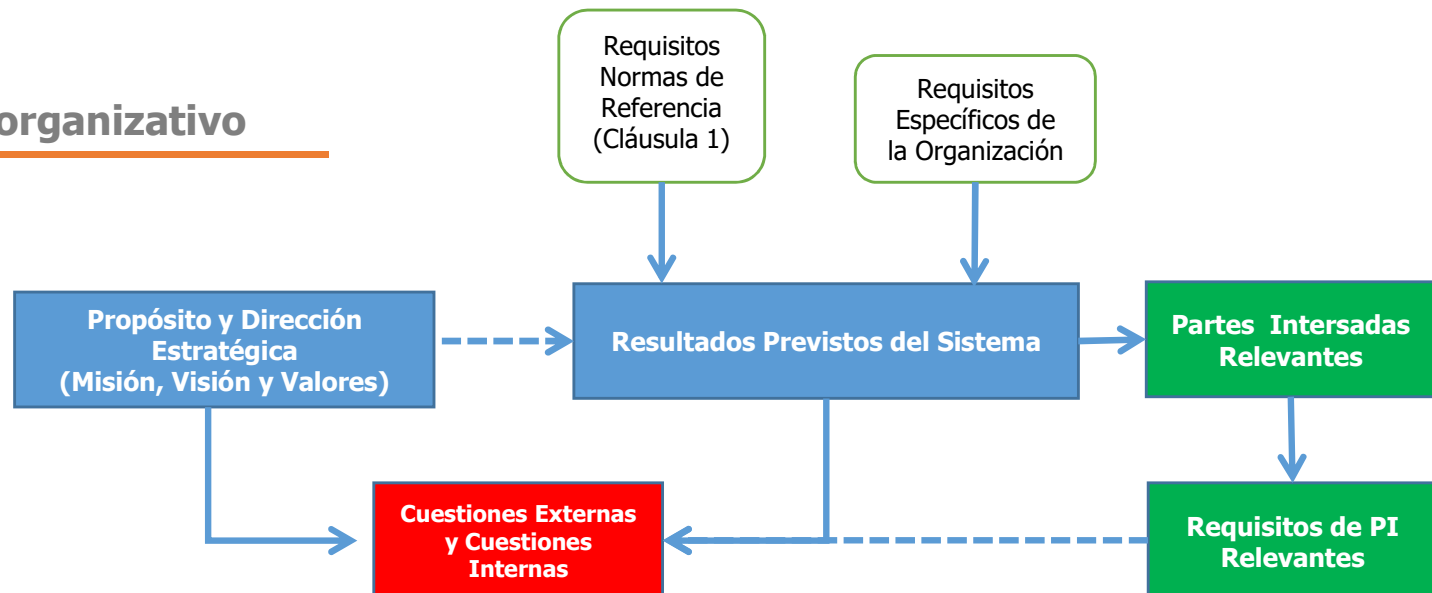
A principios del 2017 se finaliza el proceso de migración del Sistema Integrado de Gestión, a través del cual se ha llevado a cabo la adaptación a los requisitos de las nuevas normas ISO del 2015, en concreto, por que afecta a esta Declaración Ambiental, a la ISO 14001:2015. Como resultado de la adaptación, se han identificado:

- Contexto (cuestiones internas, externas y necesidades y expectativas de las partes interesadas)
- Riesgos y oportunidades

Y se han definido:

- objetivos de mejora derivados del análisis de riesgos y oportunidades
- Un plan de acción alineados a dichos objetivos.

Contexto organizativo



Cambios en el contexto organizativo

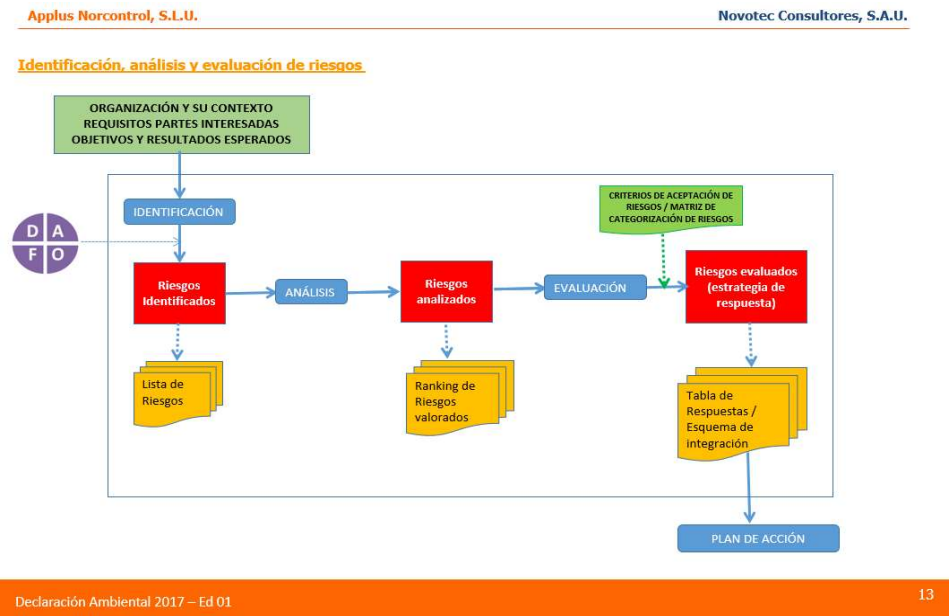
Tras una revisión del Contexto iniciada en el 2019, específica para el Área de Medioambiente, se determina que:

Las partes interesadas son: clientes, propietarios, accionistas, empleados, organismos reguladores, colaboradores, freelance, Proveedores y subcontratistas, Administración, distribuidores/representantes/prescriptores/, Comunidad Local y sociedad en general.

Debido a esto se ha realizado un análisis de los requisitos de estas partes interesadas, que junto con las cuestiones internas y externas, han sido analizadas en su DAFO correspondiente, tanto para Applus Norcontrol S.L.U como Novotec Consultores S.A.

Como resultado del análisis, se han obtenido los riesgos y oportunidades ambientales, haciendo una valoración de los mismos y planificando acciones sobre ellos, toda este análisis se recoge en el Informe de Revisión del Sistema de 2019.

Plan de acciones en Declaración 2019



Cambios en el contexto organizativo

En Febrero de 2021, debido a la irrupción del Covid-19 en el 2020 se procedió a realizar una revisión del contexto organizativo para ver cómo este podía afectar en nuestra compañía, así como para cumplir con los resultados previstos de nuestro Sistema de Gestión de Medio Ambiente.

Tras esa revisión se determinó que no existe cambio en cuanto a partes interesadas se refiere, siendo estas:

Clientes, propietarios, accionistas, empleados, organismos reguladores, colaboradores, freelance, Proveedores y subcontratistas, Gobierno/Administración, distribuidores/representantes/prescriptores/, Comunidad Local y sociedad en general.

Debido a esto se realizó un análisis de los requisitos de estas partes interesadas, que junto con las cuestiones internas y externas, han sido analizadas en su DAFO correspondiente, tanto para Applus Norcontrol S.L.U como Novotec Consultores S.A.U.

Como resultado del análisis se identificaron nuevos riesgos y oportunidades ambientales, en los que cabe destacar la pérdida de control sobre los aspectos ambientales del teletrabajo. Se planificaron acciones sobre dichos riesgos, según se recoge en el Informe de Revisión del Sistema de 2020.

Se revisa la eficacia del plan de acciones de 2020, recogido en el Informe de Revisión del Sistema de 2020 y se elabora el plan de acciones para 2021.

3.2 Soporte documental

El soporte documental del Sistema de Calidad y Sostenibilidad se clasifica en los niveles siguientes:

- **Corporativo**
 - Applus (información sobre Applus)
 - Políticas corporativas
 - Procedimientos
 - Instrucciones
- ...

Los documentos pueden ser de los siguientes tipos:

- **Políticas:** Definen los criterios y los requisitos esenciales que se han establecido en Applus+ para llevar a cabo la gestión de los procesos internos.
- **Procedimientos:** Definen las actividades a realizar, las técnicas aplicadas y métodos operativos, los criterios de valoración de los resultados obtenidos, las condiciones y cualificación de las personas que los ejecutan y otras condiciones que influyen en estos resultados. Pueden ayudarse de diagramas de flujo, cuadros y otros elementos de soporte. Han de cumplir los criterios establecidos en las Políticas.

Los procedimientos de aplicación general están integrados en el bloque corporativo. Los procedimientos propios de cada división están integrados en el correspondiente bloque divisional.

- **Instrucciones:** Informaciones relativas a la manera de realizar determinadas actividades concretas
- **Registros:** documento descriptivo de los detalles de la ejecución de una o varias actividades y de sus resultados.

Como documentos complementarios se contemplan:

- **Documentos externos:**
 - Normas
 - Legislación
- **Documentos del cliente:**
 - Especificaciones contractuales
 - Pliegos de condiciones técnicas

Documentos en vigor
Clasificación y Búsqueda

Clasificación: 01 - Corporativo

Código: Buscar

Título: Limpiar Campos

Exportar a Excel

Código	PDF Español	PDF Inglés	Título	Versión	Fecha de aprobación
A32.00002			Identificación y Evaluación de Aspectos Ambientales	12	2018-05-02
A32.00003			Seguimiento y Medición Ambiental	5	2013-05-29
A32.00004			Guía de Buenas Prácticas Ambientales	3	2008-12-22
A32.00006			Control operacional y emergencias	6	2018-04-16

Añadir a favoritos

3.3 Alcance del Sistema de Gestión Ambiental

Applus Norcontrol, S.L.U.

El sistema de gestión ambiental de Applus+ para las actividades que **Applus Norcontrol, S.L.U.** realiza desde el centro de trabajo de Sada, en el período que abarca la presente Declaración, tiene el siguiente alcance:

- La prestación de servicios de control de calidad incluyendo toma de muestra, ensayos, medidas y calibraciones “in situ” y en laboratorio.
- Servicios de inspección y asistencia técnica en edificación, instalaciones y plantas industriales, embarcaciones y construcción naval, medio ambiente, minería, geotecnia, redes eléctricas y telecomunicaciones.
- Asistencia técnica en el sector de ingeniería civil, la inspección, el control y la vigilancia de las obras de infraestructuras e instalaciones y la redacción de proyectos de infraestructuras y de pasos a nivel (incluyendo su diseño y desarrollo).
- El diseño, suministro, instalación y asistencia técnica de equipos y sistemas de control.
- Coordinación de seguridad y salud en obras. Implantación de medidas de protección colectiva en obra.
- Servicios de formación en todos los ámbitos de actuación.

Novotec Consultores, S.A.U.

El sistema de gestión ambiental de Applus+ para las actividades que **Novotec Consultores, S.A.** realiza desde el centro de trabajo de Sada, en el período que abarca la presente Declaración, tiene el siguiente alcance:

- Consultoría, auditoria, formación en las áreas de calidad, medio ambiente, organización y prevención de riesgos laborales.
- Comercialización de productos de software en dichas áreas.
- Servicio de prevención ajeno para la aplicación de la ley de prevención de riesgos laborales.
- Coordinación de seguridad y salud en obras.
- Asistencia técnica en el sector de ingeniería civil, la inspección, el control y la vigilancia de obras de infraestructuras e instalaciones.
- Revisión y redacción de estudios y proyectos de infraestructuras, industriales, medioambientales, de instalaciones eléctricas y de telecomunicaciones, minería y energía.



ASPECTOS AMBIENTALES DIRECTOS

ENTRADAS

Agua
Energía eléctrica
Combustibles
Productos

SALIDAS

Emisiones atmosféricas
Aguas residuales
Residuos
Ruido
Otros

ASPECTOS AMBIENTALES INDIRECTOS

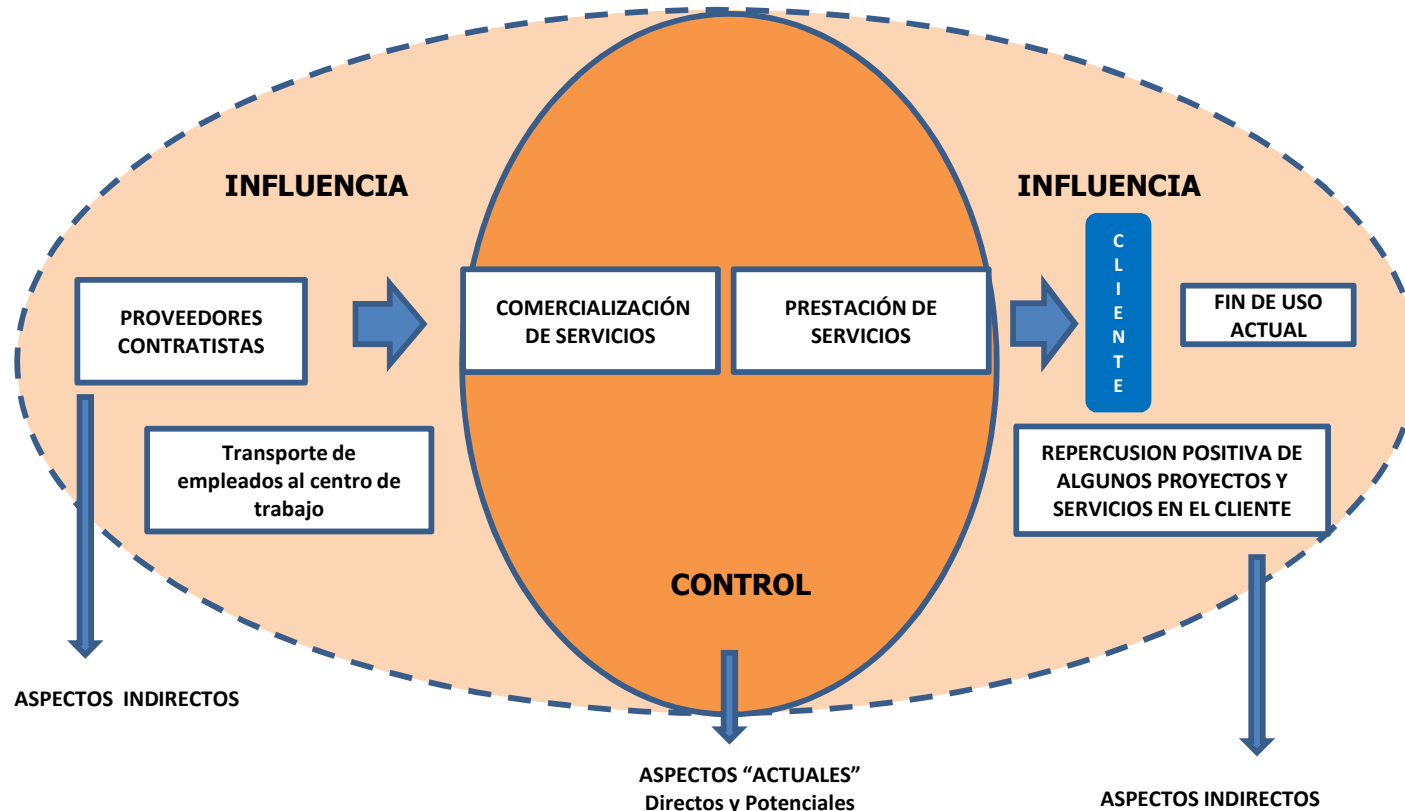
Comportamiento ambiental de contratistas y proveedores.

Aspectos beneficiosos para el medio ambiente derivados de proyectos y prestación de servicios.

Actuaciones voluntarias y altruistas con consecuencias beneficiosas para el medio ambiente

Los aspectos ambientales de **Applus Norcontrol, S.L.U.** y **Novotec Consultores, S.A.U.** se determinan para las actividades, productos y servicios que ambas organizaciones realizan desde una perspectiva de ciclo de vida, sea con personal propio o de empresas contratadas, incluidos el mantenimiento de las instalaciones y de los medios que se emplean para realizar el trabajo, así como los derivados de potenciales incidentes, accidentes y situaciones de emergencia.

ENFOQUE ANÁLISIS CICLO DE VIDA PROCESOS



La identificación de los aspectos ambientales incluye los elementos y actuaciones que producen impacto sobre el medio ambiente, sea éste de carácter **adverso o beneficioso**, tanto si se tiene el control de su gestión (aspectos directos y potenciales) como aspectos sobre los que no se tiene pleno control de la gestión (aspectos indirectos).

Como **aspectos ambientales directos** se consideran:

- a) generación de residuos;
- b) emisiones atmosféricas;
- c) vertido de aguas residuales;
- d) empleo de recursos;
- e) consumo de productos;
- f) ruido.

Entre los **aspectos ambientales indirectos** se considera:

- a) el comportamiento ambiental y prácticas de contratistas y proveedores;
- b) transporte de empleados al centro de trabajo
- c) cliente (fin de uso actual)
- d) elementos de los proyectos y servicios que Applus Norcontrol, S.L.U. y Novotec Consultores, S.A.U. realizan para sus clientes y que tienen una **repercusión positiva** sobre el medio ambiente;
- e) acciones llevadas a cabo por ambas organizaciones, de manera voluntaria y altruista, con **consecuencias beneficiosas** para el medio ambiente.
- f) Los derivados del trabajo a distancia

4.1 Aspectos ambientales directos

ASPECTOS AMBIENTALES ACTUALES				
APPLUS NORCONTROL		NOVOTEC CONSULTORES		
<p>Consumos</p> <ul style="list-style-type: none"> • Papel • Tóner y cartuchos tinta • Soportes informáticos de grabación • Agua de red • Agua de pozo • Energía eléctrica • Gasoil calefacción • Gasoil vehículos <p>Vertidos</p> <ul style="list-style-type: none"> • Aguas residuales <p>Emisiones a la atmósfera</p> <ul style="list-style-type: none"> • Gases de combustión de la caldera • Gases de combustión de vehículos <p>Residuos</p> <ul style="list-style-type: none"> • Papel y cartón • Tubos fluorescentes • Cartuchos de tinta • Tóner • RAEE's informático • Basura general • Baterías de plomo 	<ul style="list-style-type: none"> • Pilas alcalinas • Baterías usadas • Aceites minerales no clorados de aislamiento • Sprays vacíos • Soluciones de revelado fotográfico • Soluciones de fijado • Envases vacíos de sustancias peligrosas • Residuos de construcción • Fuentes radioactivas agotadas • Equipos de radiografiado • Taladrinas • Lodos con disolventes • Absorbentes contaminados • Productos químicos laboratorio • Tierras contaminadas • Placas de plomo radiografiado • Placas de radiografiado • Plásticos y envases no contaminados <p>Ruido</p> <ul style="list-style-type: none"> • Ruido general de las instalaciones 	<p>Consumos</p> <ul style="list-style-type: none"> • Papel • Tóner y cartuchos tinta • Soportes informáticos de grabación • Agua de red • Energía eléctrica • Gasoil calefacción • Gasoil vehículos <p>Vertidos</p> <ul style="list-style-type: none"> • Aguas sanitarias <p>Emisiones a la atmósfera</p> <ul style="list-style-type: none"> • Gases de combustión de la caldera • Gases de combustión de vehículos 	<p>Residuos</p> <ul style="list-style-type: none"> • Papel y cartón • Tubos fluorescentes • Cartuchos de tinta • RAEE's informático • Tóner • Basura general • Pilas y baterías usadas • Plásticos y envases no contaminados <p>Ruido</p> <ul style="list-style-type: none"> • Ruido general de las instalaciones 	
ASPECTOS AMBIENTALES PONTECIALES – (comunes para las dos organizaciones)				
<p>Incendios</p> <ul style="list-style-type: none"> • Gases de combustión • Residuos de incendio • Aguas de apagado 	<p>Fugas en equipos de climatización</p> <ul style="list-style-type: none"> • Emisión gases refrigerantes 	<p>Derrames sustancias peligrosas</p> <ul style="list-style-type: none"> • Vertidos a la red de saneamiento • Suelos contaminados • Residuos Peligrosos 	<p>Inundación</p> <ul style="list-style-type: none"> • Residuos 	<p>Incidentes fuentes radiactivas</p> <ul style="list-style-type: none"> • Posible afectación personas

Tabla 1. Aspectos ambientales directos de Applus Norcontrol y Novotec Consultores

Para la evaluación de los aspectos directos, actuales y potenciales, se utiliza una matriz de doble entrada en la que las columnas corresponden a los criterios cuantitativos y las filas a los criterios cualitativos.

Cuantitativo	3	2	1
Cualitativo			
3	Significativo	Significativo	* Posible significativo
2	Significativo	* Posible significativo	No significativo
1	* Posible significativo	No significativo	No significativo

Los aspectos que resulten como posibles significativos (*) se considerarán como Significativos atendiendo a los siguientes criterios:

1. En el caso de existencia de posibilidad de "actuaciones ambientales" diferentes, se valorará la actuación que se está realizando de 1 a 3. Para aquellos aspectos cuya evaluación de la "actuación medioambiental" realizada sea superior a 2 se considerarán significativos
2. Se considerarán como significativos cuando no exista ningún otro aspecto evaluado como significativo.

Los aspectos ambientales directos que han resultado significativos se indican en las siguientes tablas.

ASPECTOS DIRECTOS SIGNIFICATIVOS DE APPLUS NORCONTROL			
ASPECTO	ACTIVIDAD	IMPACTO	CONTROL
Scratch no peligroso	General	Consumo de recursos naturales	Registro de consumos y mantenimiento
Scratch informático			
Pilas alcalinas			
Aceites minerales no clorados	Laboratorios	Contaminación de las aguas Contaminación del suelo	Entrega a gestor autorizado
Soluciones de fijado y revelado			

Tabla 2. Aspectos directos significativos - Applus Norcontrol

4.2 Aspectos ambientales indirectos

a. Aspectos ambientales indirectos asociados al trabajo a distancia

Durante el 2020 hemos tenido al 70% del personal trabajando a distancia, durante 9 meses por tanto, debemos tener en cuenta que las disminuciones de los valores de consumos de agua y energía en las oficinas, se han trasladado a los hogares particulares. Se proyecta la realización de un estudio para conocer cuales podrían ser estos valores.

b. Aspectos ambientales indirectos asociados a contratistas y proveedores

La identificación de los aspectos ambientales indirectos, asociados a trabajos que realizan contratistas y proveedores para Applus Norcontrol y Novotec Consultores en su oficina de Sada, se lleva a cabo mediante la cumplimentación de un cuestionario de valoración de su comportamiento ambiental y aporte de evidencias objetivas de la gestión de los aspectos relevantes indicados en el mismo. En este cuestionario se tienen en cuenta los siguientes aspectos:

ASPECTOS INDIRECTOS COMUNES ASOCIADOS A CONTRATISTAS/PROVEEDORES		
<p>Residuos</p> <ul style="list-style-type: none"> • Residuos urbanos • Residuos peligrosos • Residuos no peligrosos tipo industrial 	<p>Consumos</p> <ul style="list-style-type: none"> • Recursos • Combustibles <p>Vertidos</p> <ul style="list-style-type: none"> • Aguas sanitarias • Otro tipo de aguas 	<p>Emisiones</p> <ul style="list-style-type: none"> • Gases combustión vehículos • Otras emisiones

Tabla 4 - Aspectos ambientales indirectos - Contratistas/proveedores

El cuestionario se enviará con periodicidad bienal (cada dos años), pudiendo ser sustituido para proveedores recurrentes por una llamada de teléfono confirmando los datos que ya se tienen en poder de Applus Norcontrol y Novotec Consultores. Excepto para los proveedores nuevos que se hará cuando se les evalúe por primera vez.

La forma de evaluar cada uno de los aspectos ambientales que generen los proveedores/contratistas, a consecuencia de los trabajos que realicen, será en función de los siguientes criterios:

- Comportamiento Ambiental (CA), como grado de la adecuada gestión del aspecto ambiental.
- Gestión Ambiental (GA), como una valoración global de la gestión ambiental de la empresa.

Cada aspecto es evaluado y puntuado en función de las tablas y el cuestionario que se adjuntan. La puntuación total se calcula con la aplicación de la siguiente fórmula:

$$V = CA + GA$$

Se considera que un aspecto indirecto es significativo cuando su valoración final (V) es mayor a 6 puntos. En caso de obtener la calificación de significativo, se emprenderán de inmediato actuaciones para que el proveedor/contratista mejore la gestión ambiental relacionada con ese aspecto.

De todas las encuestas evaluadas, todas han tenido menos de 6 puntos.

Esta evaluación se realiza de acuerdo con el procedimiento interno publicado en el QA+ A3200002 ed 11, de forma bienal.

c. Aspectos ambientales indirectos asociados a proyectos

Determinados proyectos y servicios propios de la actividad de Applus Norcontrol, S.L.U. y Novotec Consultores, S.A. incluyen componentes que, de manera indirecta, tienen una repercusión positiva sobre el medio ambiente.

Por otra parte, Applus Norcontrol, S.L.U. y Novotec Consultores, S.A. participan de manera voluntaria y altruista en actividades a favor del medio ambiente, organizadas por dichas empresas, así como por entidades externas.

DEPARTAMENTO	TIPO DE PROYECTO	TRABAJOS CON COMPONENTE DE TIPO AMBIENTAL	
		Descripción de componente de tipo ambiental	Indicador
Medio Ambiente Inspección	Ensayos en las áreas de atmósfera y ruidos e inspecciones como Organismo de Control Autorizado (OCA) en las áreas de vertidos, residuos y suelos.	Mediciones realizadas de acuerdo a normas establecidas. Las mediciones aportan información para el control de los aspectos ambientales de las organizaciones, así como para la calidad del medio ambiente. Tres productos:	100 % de los trabajos
		<ol style="list-style-type: none"> 1. Inspección Ambiental (emisiones, ruidos, calidad del aire y aguas) 2. Caracterización residuos 3. Calibración SAM emisiones de clientes 4. Calibración interna de equipos de medida <p>Otras acciones del Departamento de Control Ambiental en favor del medio ambiente:</p> <ul style="list-style-type: none"> • Remisión de informes en soporte informático. 90% • Remisión de ofertas en soporte informático. 100% • Registros primarios de mediciones en campo en soporte informático, reduciendo de este modo la impresión en papel. 80% • Entrega a inspectores de documentación de planificación de los trabajos (planes de muestreo, procedimientos, listado de equipos) en soporte informático 100% • Utilización, cuando es posible, de métodos de análisis alternativos que generan menos residuos, como por ejemplo: uso de equipos automáticos en lugar de métodos manuales que requieren de reactivos químicos. 100% • Uso de equipos con técnicas que reducen la generación de residuos, como por ejemplo técnicas de infrarrojos y quimiluminiscencia en lugar de células electroquímicas. 100% • Uso de baterías recargables en los equipos de medición (Tomamuestras de aguas, sonómetros,...). 100% • Impresión de documentos a enviar a cliente a doble cara. 100% • Envases de muestreo propio de laboratorios. 80% • En proyecto de residuos uso de tablet (Excel y Aplicación) para registro de datos y envío de resultados a través de aplicación. 90% • Lavado de ropa en tintorería, que genera menos residuos que el lavado individual. 100% • Gestión de papel y cartón con gestor autorizado. 100% • Optimización del traslado de personal a los trabajos, de manera que se utilicen el menor número de vehículos posible. 100% • Formación en PRL, en donde se incide en aspectos como orden y limpieza, manejo de productos químicos, etc. 100% • Formación específica en PRL para algunos clientes, en donde se tratan aspectos medioambientales como gestión de residuos. 50% • Documentación de PRL enviada vía mail o plataformas de gestión a clientes. 100% • Facturación electrónica en crecimiento. 75% • Se reutiliza material de papelería, como carpetas, portafolios, sobres, archivadores; es decir, reutilizamos materiales como papel, cartón, plásticos. 100% • Eliminación de papeleras, segregándose los residuos generados en los contenedores específicos ubicados en las distintas plantas (Cartón y papel, orgánico,...) 100% • Las pilas empleadas en los distintos aparatos empleados en el departamento, se depositan tras su uso, en contenedores específicos. En medida de lo posible usan baterías y pilas recargables. 100% • Laboratorio de calibración de equipos interno (minimiza el envío de equipos a otros laboratorios). 85% • Utilización de botellas de gases para funcionamiento/verificación de equipos reutilizables (recogida por suministrador) 100% • Firma digital para minimizar la firma de documentos en papel. 75% • En medida de lo posible cursos de formación on line, minimizando desplazamientos. 50% • Charlas semanales de seguridad on line, sin generar papel. 100% 	

APPLUS NORCONTROL, S.L.			
DEPARTAMENTO	TIPO DE PROYECTO	TRABAJOS CON COMPONENTE DE TIPO AMBIENTAL	
		Descripción de componente de tipo ambiental	Indicador
Mecánico	A realizar en todos los proyectos.	<ul style="list-style-type: none"> • Envío de todas las ofertas por mail, y en aquellas ocasiones que es posible, también parte de los trabajos (procedimientos, informes, resultados, documentación de trabajadores...). • Toda la documentación administrativa se guarda en formato digital, intentando generar lo menos posible gasto de papel, archivos..etc. • Uso de baterías recargables en los equipos de medición. • Se ha invertido en mejora de equipos que han supuesto un ahorro en energía. Iluminación LED, mejores baterías. • Se imparte formación en PRL, donde se forma a los trabajadores desde el punto de vista ambiental, sobre los siguientes temas: <ul style="list-style-type: none"> • Orden y Limpieza. • Manipulación de los productos químicos. • Exposición a agentes biológicos; ruido y vibraciones; radiaciones. • Los traslados del personal a obra, se optimizan lo máximo posible, buscando siempre utilizar un menor número de vehículos. 	100%
	Ensayos no destructivos	Los residuos que se puedan generar como consecuencia de actividades realizadas en clientes, pueden ser por ej. aerosoles, fijador, revelador, se trasladan de modo segregado y debidamente etiquetado a la zona de almacenamiento final de residuos, situado en la oficina de Sada, desde donde se centraliza la gestión a través de gestores autorizados.	100%
	Gestión de residuos	Formación medioambiental específica a nuestros trabajadores, para trabajar con determinados clientes. Por ejemplo: Navantia.	

APPLUS NORCONTROL, S.L.			
DEPARTAMENTO	TIPO DE PROYECTO	TRABAJOS CON COMPONENTE DE TIPO AMBIENTAL	
		Descripción de componente de tipo ambiental	Indicador
Tramitaciones	A realizar en todos los proyectos	<ul style="list-style-type: none"> • Envío de todas las ofertas y entregables de los trabajos por mail. (procedimientos, informes, resultados, documentación de trabajadores...). • Toda la documentación administrativa se guarda en formato digital, intentando generar lo menor posible gasto de papel, archivos..etc. • Se imparte formación en PRL, donde se forma a los trabajadores desde el punto de vista ambiental. • Los traslados del personal a obra, se optimizan lo máximo posible, buscando siempre utilizar un menor número de vehículos. 	100%

APPLUS NORCONTROL, S.L.			
DEPARTAMENTO	TIPO DE PROYECTO	TRABAJOS CON COMPONENTE DE TIPO AMBIENTAL	
		Descripción de componente de tipo ambiental	Indicador
Inspección y Ensayos Eléctricos Galicia	A realizar en todos los proyectos	• Realización de la mayor parte de los trabajos de campo con Tablets o PCs, generando las hojas de campo y los informes en formato electrónico.	90%
		• Envío de todas las ofertas por mail, y en aquellas ocasiones que es posible, también parte de los trabajos (procedimientos, informes, resultados, documentación de trabajadores...).	-----
		• Toda la documentación administrativa se guarda en formato digital, intentando generar lo menos posible gasto de papel, archivos..etc.	80%
		• Se imparte formación en PRL, donde se forma a los trabajadores desde el punto de vista ambiental	100%
		• Facturación electrónica en varios clientes. Autofacturación y eliminación de facturas en soporte papel (excepto Orange)	100%
		• Los traslados del personal a obra, se optimizan lo máximo posible, buscando siempre utilizar un menor número de vehículos.	

APPLUS NORCONTROL, S.A.			
DEPARTAMENTO	TIPO DE PROYECTO	TRABAJOS CON COMPONENTE DE TIPO AMBIENTAL	
		Descripción de componente de tipo ambiental	Indicador
Seguridad Industrial	A realizar en todos los proyectos.	<ul style="list-style-type: none"> • Implantación de Firma Digital de documentos: ofertas y certificados de inspección. • Tramitaciones antes la Administración por vía telemática. • Envío de ofertas por correo electrónico. • Envío de facturas preferentemente por correo electrónico, siempre que el cliente lo permite. • La documentación administrativa se guarda preferentemente en formato digital, intentando generar la menor cantidad de papel posible. • Uso de baterías recargables en los equipos de medición. • Mejora de equipos, que ha supuesto ahorro en energía. • Se imparte formación en PRL donde se forma a los trabajadores desde el punto de vista ambiental, sobre los siguientes temas: <ul style="list-style-type: none"> • Orden y Limpieza. • Manipulación de los productos químicos. • Exposición a agentes biológicos; ruido y vibraciones; radiaciones. • Estamos en proceso de implantación de movilidad, lo que minimizará la impresión de documentos en caso de auditorías, etc. 	100% en todos los puntos excepto la implantación de movilidad que esta al 20%

APPLUS NORCONTROL, S.L.			
DEPARTAMENTO	TIPO DE PROYECTO	TRABAJOS CON COMPONENTE DE TIPO AMBIENTAL	
		Descripción de componente de tipo ambiental	Indicador
Laboratorio Químico	Análisis de contaminantes atmosféricos, aguas residuales, calidad de aguas continentales y marinas, suelos, líquidos aislantes de transf eléctricos	Análisis realizados de acuerdo a normas establecidas. Los resultados obtenidos aportan información para controlar los aspectos ambientales de las organizaciones a las que se realizan las analíticas, así como la calidad del medio ambiente.	100%
		Otras acciones del Laboratorio Químico en favor del medio ambiente:	
	<ul style="list-style-type: none"> Utilización de métodos "menos agresivos" para el medio ambiente, como por ejemplo: Eliminación del Freón (Ensayo de TPH´s) 	100% de ensayos de IR	
	<ul style="list-style-type: none"> Uso de Técnicas instrumentales que generan menos residuos: valoradores automáticos para pH, conductividad 	20% de ensayos F-Q	
	<ul style="list-style-type: none"> Técnica de cromatografía iónica para análisis de aniones y cationes (minimiza los residuos químicos usando microvolúmenes de muestras y reactivos) 	100% Con destilación manual eliminados	
	Remisión de informes exclusivamente en soporte informático.	Incremento emisión papel de informe	
	Digitalización del Departamento para el volcado de datos en automático al LIMS utilizando tablets: eliminación de libretas de analistas y muestreadores	100%	
Remisión de ofertas exclusivamente en soporte informático.	100%		
Registros primarios de mediciones en campo en soporte informático, reduciendo de este modo la impresión en papel.	100%		
Registros primarios de mediciones de laboratorio en soporte informático, reduciendo de este modo la impresión en papel (eliminando libretas de analistas en papel).	100%		
Lavado de ropa de laboratorio en tintorería, genera menos residuos que el lavado individual.			

APPLUS NORCONTROL, S.L.			
DEPARTAMENTO	TIPO DE PROYECTO	TRABAJOS CON COMPONENTE DE TIPO AMBIENTAL	
		Descripción de componente de tipo ambiental	Indicador
PRL GALICIA	Coordinación de Seguridad y Salud	<p>Acciones del Departamento en favor del medio ambiente:</p> <ul style="list-style-type: none"> ➤ Emisión de todas las ofertas en soporte informático, salvo algunas específicas referentes a licitaciones públicas. ➤ Emisión de informes en soporte informático. En caso de tener que enviarlos en papel, impresión en la medida de lo posible, de documentos a enviar a cliente en formato doble cara. ➤ Se está desarrollando un proyecto de movilidad a implantar en 2020 a través del que los trabajos asociados a CSS se realizará en soporte informática minimizando la generación de papel asociado a la entrega de informes e información asociada al cliente ➤ Se adquieren preferentemente, equipos de medición con baterías recargables. Las pilas empleadas en los distintos aparatos empleados en el departamento, se depositan tras su uso, en contenedores específicos. ➤ Formación específica en MA para algunos clientes, en donde se tratan aspectos medioambientales como gestión de residuos (Alcoa, Navantia, etc.). ➤ Se reutiliza material de papelería, como carpetas, portafolios, sobres, archivadores; es decir, reutilizamos materiales como papel, cartón, plásticos. ➤ Eliminación de papeleras, segregándose los residuos generados en los contenedores específicos ubicados en las distintas plantas (Cartón y papel, orgánico, envases....) ➤ Optimización de la flota de vehículos. Uso compartido salvo proyectos específicos. Los vehículos que se adquieren , bien por alquiler o renting, disponen de certificado/etiqueta de eficiencia energética. ➤ Documentación de Coordinación de Actividades Empresariales enviada vía mail o plataformas de gestión a clientes, disminuyendo así la entrega en papel y por lo tanto el consumo y residuo asociado ➤ Facturación electrónica en crecimiento. ➤ La documentación administrativa se guarda en formato digital, intentando generar lo menos posible gasto de papel, archivos, etc. 	100% proyectos

APPLUS NORCONTROL, S.L.			
TRABAJOS CON COMPONENTE DE TIPO AMBIENTAL			
DEPARTAMENTO	TIPO DE PROYECTO	Descripción de componente de tipo ambiental	Indicador
Redes Automáticas de Control Ambiental	Suministro, instalación y puesta en marcha de equipos automáticos de control de emisiones, calidad del aire y aguas	Equipos suministrados y puestos en marcha según especificaciones del cliente y del fabricante. De manera indirecta se actúa sobre el medio ambiente dado que los equipos se utilizarán para el control de aspectos ambientales de las organizaciones, así como sobre la calidad del medio ambiente.	20%
	Verificación y mantenimiento de equipos automáticos de control de emisiones, calidad del aire y aguas	Equipos verificados y mantenidos según normas de referencia y especificaciones del fabricante. La adecuada realización de estas tareas genera confianza y garantiza los valores de cuantificación de emisiones y calidad ambiental.	80%

APPLUS NORCONTROL, S.L.			
TRABAJOS CON COMPONENTE DE TIPO AMBIENTAL			
		Descripción de componente de tipo ambiental	
Telecomunicaciones		<ul style="list-style-type: none"> • Envío de todas las ofertas por mail o formato digital. • Informes, procedimientos y resultados, siempre en formato digital. Visados con firma electrónica. • Facturación electrónica en varios clientes. Autofacturación y eliminación de facturas en soporte papel • Remisión de informes de inspección a través de aplicaciones internas (moon, movi+, cimsa) • Herramientas web de gestión de proyecto para cliente R Cable (Redmine) • Coordinación de Seguridad y Salud en Plataformas de cliente (siempre en soporte digital) 	100%

APPLUS NORCONTROL, S.L.

DEPARTAMENTO	TIPO DE PROYECTO	TRABAJOS CON COMPONENTE DE TIPO AMBIENTAL	
		Descripción de componente de tipo ambiental	Indicador
Edificación	Asistencia Técnica	<p>Emisión de Certificados Energéticos, y asesoramiento a la propiedad en la reducción de consumo energético y emisiones de CO</p> <p>Seguimiento de acciones subvencionables en el plan PAREER, emitiendo informes técnicos de conformidad.</p> <p>Asesoramiento para adecuar las instalaciones de los edificios y la envolvente con el fin de obtener un mayor rendimiento energético.</p>	Multiproyectos , supone 12% de la facturación anual del Dpto
<p>Otras acciones del Dpto de Edificación en favor del medio ambiente:</p> <ul style="list-style-type: none"> • Mejoras de tipo ambiental en ofertas y concursos: seguimiento del plan ambiental y calificación energética de edificios • En todos los proyectos se realiza el envío de informes en soporte informático y al final de la obra en papel, a la mayoría de los agentes intervinientes en el proceso constructivo. • Utilización de pilas recargables en los equipos de medición • Conducción eficiente y estudio de rutas para compartir vehículos en desplazamientos 			

NOVOTEC CONSULTORES

DEPARTAMENTO	TIPO DE PROYECTO	TRABAJOS CON COMPONENTE DE TIPO AMBIENTAL	
		Descripción de componente de tipo ambiental	Indicador
Edificación	Asistencia Técnica	<p>Inspección de obra comprobando la instalación de materiales respetuosos con el medio ambiente, sostenibles y eficientes e implementación de medidas que repercutan en un ahorro energético y por ende en una menor contaminación:</p> <p>Dirección de obra relativa a las obras de Rehabilitación Integral del Edificio Administrativo en Rúa Benito Corbal de Pontevedra P-098921 (6037)</p>	1 proyecto, suponen 10% de la facturación anual del Dpto

NOVOTEC CONSULTORES			
DEPARTAMENTO	TIPO DE PROYECTO	TRABAJOS CON COMPONENTE DE TIPO AMBIENTAL	
		Descripción de componente de tipo ambiental	
		Indicador	
PRL GALICIA	Servicio de Prevención Ajeno	<p>Acciones del Dpto de PRL en favor del medio ambiente:</p> <ul style="list-style-type: none"> ➤ Emisión de todas las ofertas en soporte informático, salvo algunas específicas referentes a licitaciones públicas. ➤ Emisión de informes en soporte informático. En caso de tener que enviarlos en papel, impresión en la medida de lo posible, de documentos a enviar a cliente en formato doble cara. ➤ Se adquieren preferentemente, equipos de medición con baterías recargables. Las pilas empleadas en los distintos aparatos empleados en el departamento, se depositan tras su uso, en contenedores específicos. ➤ Se reutiliza material de papelería, como carpetas, portafolios, sobres, archivadores; es decir, reutilizamos materiales como papel, cartón, plásticos. ➤ Formación específica en MA para algunos clientes, en donde se tratan aspectos medioambientales como gestión de residuos (Alcoa, Navantia, etc.). ➤ Eliminación de papeleras, segregándose los residuos generados en los contenedores específicos ubicados en las distintas plantas (Cartón y papel, orgánico, envases....) ➤ Optimización de la flota de vehículos. Uso compartido salvo proyectos específicos. Los vehículos que se adquieren, bien por alquiler o renting, disponen de certificado/etiqueta de eficiencia energética. ➤ Documentación de Coordinación de Actividades Empresariales enviada vía mail o plataformas de gestión a clientes, disminuyendo así la entrega en papel y por lo tanto el consumo y residuo asociado ➤ Facturación electrónica en crecimiento. ➤ La documentación administrativa se guarda en formato digital, intentando generar lo menos posible gasto de papel, archivos, etc. 	100 % proyectos

NOVOTEC CONSULTORES			
DDEPARTAMENTO	TIPO DE PROYECTO	TRABAJOS CON ACOMPONENTE DE TIPO AMBIENTAL	
		Descripción de componente de tipo ambiental	Indicador
Consultoría	Formación	Formación y sensibilización ambiental relacionada con sistemas de gestión ambiental, según ISO 14001 y Reglamento EMAS.	2,50 % ⁽¹⁾
	Outsourcing	Auditorías internas de sistemas de gestión ambiental, según ISO 14.001 y Reglamento EMAS	17,30 % ⁽¹⁾
		Apoyo a clientes, incluida formación y sensibilización ambiental, para el mantenimiento de sistemas de gestión ambiental, según ISO 14.001 y Reglamento EMAS.	
	Sistemas de gestión de calidad, medio ambiente y prevención de riesgos	Apoyo a clientes en la elaboración e implantación de sistemas de gestión ambiental, incluida formación y sensibilización ambiental, según ISO 14.001 y Reglamento EMAS.	3,50 % ⁽¹⁾
	Otros temas ambientales	Informes de requisitos legales, calidad del aire, cálculo de emisiones GEI,	3,25% ⁽¹⁾
<p>Otras acciones del Departamento de Consultoría en favor del medio ambiente:</p> <ul style="list-style-type: none"> • Envío de todas las ofertas e informes en soporte informático, y en aquellas ocasiones que es posible, también parte de los trabajos (procedimientos, informes ...). Implantación facturación electrónica. Firma electrónica JP y CS • Entrega documentación a alumnos de actividades formativas formato electrónico y en caso de entrega en papel con la opción 2/página. • Optimización flota de vehículos y uso compartido de vehículos aplicando procedimiento Covid-19 • Implantación de trabajo a distancia con motivo de la pandemia • Minimización generación de residuos centralizando la recogida de residuos en la oficina y eliminando papeleras individuales • Las pilas empleadas en los distintos aparatos empleados en el departamento, se depositan tras su uso, en contenedores específicos. En medida de lo posible usan baterías y pilas recargables. • Formación específica en PRL para algunos clientes, en donde se tratan aspectos medioambientales como gestión de residuos. • Documentación de PRL enviada vía mail o plataformas de gestión a clientes. 			

NOVOTEC CONSULTORES			
DEPARTAMENTO	TIPO DE PROYECTO	TRABAJOS CON COMPONENTE DE TIPO AMBIENTAL	
		Descripción de componente de tipo ambiental	Indicador
Medio Ambiente (el 100% de los trabajos de este departamento tienen relación con el medio ambiente)	Residuos	Planes de gestión de residuos.	7,38%
		Caracterización de la segregación de residuos urbanos de diversos municipios.	
		Campañas de sensibilización sobre segregación de residuos.	
		Impartición de diversos cursos sobre producción y gestión de residuos: peligrosos, no peligrosos, urbanos, construcción y demolición.	
	Vigilancia ambiental y otros	Estudios de caracterización ecológica del medio.	36,23%
		Seguimiento de medidas correctoras y preventivas de Declaraciones de Impacto Ambiental Proyectos para solicitar autorizaciones ambientales (IPPC, productor residuos, gestor residuos, vertido aguas residuales)	
Suelos	Estudios de caracterización y descontaminación de suelos.	9,16%	
Riesgos ambientales	Estudios riesgos ambientales Ley Responsabilidad Medioambiental	2,50%	
Ingeniería Ambiental	Proyectos recuperación e Ingeniería	3,25%	

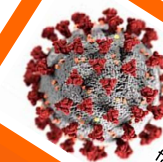
NOVOTEC CONSULTORES			
DEPARTAMENTO	TIPO DE PROYECTO	TRABAJOS CON COMPONENTE DE TIPO AMBIENTAL	
		Descripción de componente de tipo ambiental	
		Indicador	
Infraestructuras	Redacción de proyectos constructivos de infraestructuras (Carreteras, Saneamiento, Abastecimiento)	<p>En todo caso, y a pesar de no ser requerida ninguna tramitación ambiental, igualmente el proyecto incluye un anejo de análisis ambiental u ordenación ecológica y paisajística que recoge un resumen de los estudios y medidas ambientales evaluadas en la fase de redacción de proyecto. Como mínimo este anejo recoge un inventario ambiental, socioeconómico y del medio físico de la zona de actuación, una relación de los efectos previsibles en la zona derivados de la actuación y las medidas previstas para reducir, eliminar o compensar los efectos significativos.</p> <p>Al respecto de las obras hidráulicas (conducciones y estaciones de tratamiento de agua potable y agua residuales) y sobre cauces fluviales (restauración o protección de márgenes, protección frente avenidas,...) se contemplan siempre, en fase de diseño, medidas preventivas como las siguientes:</p> <ul style="list-style-type: none"> · Ocultación e integración paisajística de estructuras discordantes mediante la plantación de especies vegetales de cierre que sirvan de pantalla. · Construcción de los edificios respetando los materiales y los colores propios de la tipología constructiva de la zona. · Preferencia por tipologías constructivas con adopción de técnicas de bioingeniería (entramados de madera, empalizados, geomallas orgánicas, ...) para muros de protección de márgenes en cauces, frente al uso de técnicas puramente constructivas (p.e. muros de hormigón o escolleras) puesto que, además de conseguir la estabilización de las márgenes o contención de tierras correspondientes, suponen la conservación y el mantenimiento de la vegetación, así como una integración paisajística en el medio fluvial. <p>Preferencia por soluciones y equipos que minimicen/optimicen el consumo energético</p> <p>Al respecto de las obras lineales, los proyectos contemplan siempre las siguientes medidas de recuperación ambiental:</p> <ul style="list-style-type: none"> · Regeneración de la cubierta vegetal en taludes y zonas afectadas por las obras con especies vegetales típicas de la zona de actuación. · Aprovechamiento de la tierra vegetal procedente de las labores de desbroce selectivo, con una excavación previa de una profundidad máxima de 30-40 cm., al objeto de retirar el suelo fértil original y poder reutilizarlo en la adecuación posterior. · Instalación de medidas de prevención de vertidos asociadas a las instalaciones de las obras (cunetas perimetrales y balsas de retención) así como a la propia actividad de la obra (prescripción de vertidos, gestión de residuos tóxicos). · En la fase de obras, señalización e instalación de jalonamiento de protección que rodee las áreas sensibles, incluyendo área de vegetación a proteger y elementos de interés próximos a las obras. <p>Regeneración de las zonas asociadas a las instalaciones de las obras (regeneración cubierta vegetal y plantación de especies vegetales)</p> <p>Una valoración del coste previsto de la gestión de los residuos de construcción y demolición que formará parte del presupuesto del proyecto en capítulo independiente</p>	Se produjeron en esta actividad en 2020 241.278 €, lo que supuso el 14,4% de la producción total del Dpto.

NOVOTEC CONSULTORES

DEPARTAMENTO	TIPO DE PROYECTO	TRABAJOS CON COMPONENTE DE TIPO AMBIENTAL	
		Descripción de componente de tipo ambiental	Indicador
Infraestructuras		<p>De conformidad con la legislación vigente, en todo proyecto y anteproyecto redactado desde el departamento de infraestructuras, se analiza su ubicación respecto a zonas de protección ambiental (Red Natura 2000) y se evalúa la tramitación ambiental que será requerida. A este respecto, se estudia si el proyecto está enmarcado en la Ley 21/2013, de 9 de diciembre, de evaluación ambiental o en la Ley 9/2013, de 19 de diciembre, del emprendimiento y de la competitividad económica de Galicia, que en su capítulo II regula la Evaluación Ambiental de actividades a las que no les resulte de aplicación la normativa sobre evaluación de impacto ambiental.</p> <p>Caso de requerirse la Evaluación del impacto ambiental ordinaria de proyectos, se redacta el correspondiente estudio de impacto ambiental, que se incluye como anejo al proyecto, atendiendo al alcance y requerimientos del Ley 21/2013 (art. 35).</p> <p>Si fuese de aplicación el trámite de Evaluación de impacto ambiental simplificada se redacta un documento ambiental, que se incluye como anejo al proyecto, con el alcance y los requerimientos de la Ley 21/2013 (art. 45).</p> <p>En el caso de serle de aplicación la Ley 9/2013, de 19 de diciembre, se prepara un documento ambiental que posteriormente se incluye como anejo del proyecto, con el contenido necesario para dar cumplimiento a dicha Ley (art. 34).</p> <p>Además el diseño de estas obras lineales se rige por criterios de compensación de tierras que eviten la necesidad de recurrir a volúmenes importantes de préstamos o a la creación de vertederos de tierras. Caso de resultar en exceso de tierras, se prioriza el relleno de huecos de la propia trazada de la carretera, la reutilización de las antiguas canteras o zonas de extracción de áridos y su posterior recuperación con cubierta vegetal en integración en el medio circundante. personas ambientales evaluadas en la fase de redacción</p> <p>Por otro lado, de acuerdo con el RD 15/2008, de 1 de febrero, por el que se regula la producción y gestión de residuos de construcción y demolición, los proyectos constructivos redactados por Novotec Consultores, incluyen un estudio de gestión de residuos con el siguiente contenido:</p> <ol style="list-style-type: none"> 1. Estimación de la cantidad de los RCD que se generarán en la obra codificados con arreglo a la lista europea de residuos publicada por Orden MAM/304/2002, de 8 de febrero, o norma que la sustituya. 2. Medidas para la prevención de residuos en la obra objeto del proyecto. 3. Operaciones de reutilización, valorización o eliminación a que se destinarán los residuos que se generarán en la obra. 4. Las medidas para la separación de los residuos en obra. 5. Los planos de las instalaciones previstas para el almacenamiento, manejo, separación y, en su caso, otras operaciones de gestión de los residuos de construcción y demolición de la obra. 6. Las prescripciones del pliego de prescripciones técnicas particulares del proyecto, en relación con el almacenamiento, manejo, separación y, en su caso, otras operaciones de gestión de los residuos de construcción y demolición dentro de la obra. 7. Una valoración del coste previsto de la gestión de los residuos de construcción y demolición que formará parte del presupuesto del proyecto en capítulo independiente. Se produjeron en esta actividad en 2019 241.278 €, lo que supuso el 14,4% de la producción total del Dpto. 	

05 DESEMPEÑO AMBIENTAL

En cuanto al resultado de la gestión de los aspectos ambientales de Applus+ Norcontrol, S.L. y Novotec Consultores, S.A., referido al centro de trabajo de Sada, se hace necesario diferenciar entre los aspectos ambientales que son propios de actividades exclusivas de cada empresa y aquéllos que son comunes a ambas organizaciones y que en la práctica diaria se gestionan de manera conjunta. En este último caso, se asigna a ambas organizaciones el mismo valor a estos aspectos ambientales, calculado en función del número de trabajadores de ambas empresas.



El día 14 de marzo de 2020 se insta en España el estado de emergencia por la pandemia mundial del COVID-19. Applus+ decide enviar a una parte de sus trabajadores a un ERTE y favorecer el trabajo a distancia, esta casuística altera los resultados del desempeño ambiental respecto años anteriores.

Applus+

5.1 Residuos

Los residuos comunes de Applus Norcontrol, S.L. y Novotec Consultores, S.A. se generan en el edificio de Applus+ Sada y se gestionan de manera conjunta. Las cantidades gestionadas en el período objeto de la Declaración Ambiental se indican en la siguiente tabla:

APPLUS NORCONTROL / NOVOTEC CONSULTORES - RESIDUOS GESTIONADOS									
RESIDUO	CÓDIGO LER	2017		2018		2019		2020	
		Total (kg)	CANTIDAD (kg/persona)	Total (kg)	CANTIDAD (kg/persona)	Total (kg)	CANTIDAD (kg/persona)	Total (kg)	CANTIDAD (kg/persona)
Cartuchos de tóner ¹	080318	65,824	0,15	86,77	0,18	83,03	0,17	27,68	0,06
Scratch informático	200135*	600	1,37	1255	2,67	740	1,54	305	0,63
Pilas usadas	200133*	260	0,59	180	0,38	120	0,25	0	0,00
Papel y cartón	200101	8.044	18	14.007	30	12.232	25	4,155	9
Tubos fluorescentes	200121*	0	0	0	0	0	0	0	0
Basura general	200301	2762	6,31	3.520	7,49	3.127	6,49	1.945	4,04
Plásticos y envases no contaminados	150102	14.102	32,2	16.335	34,76	14.807	30,72	12.245	25,40
Piedras y Tierras	150102	0	0	0	0,00	1.800	3,73	0	0,00

* Residuo Peligroso

Las cantidades de residuos se indican en kg en vez de Tn debido a que se generan pocas cantidades de residuos y las cifras obtenidas son más significativas.

(1) Peso toner vacío: 748g Peso toner residual lleno: 1.760 g

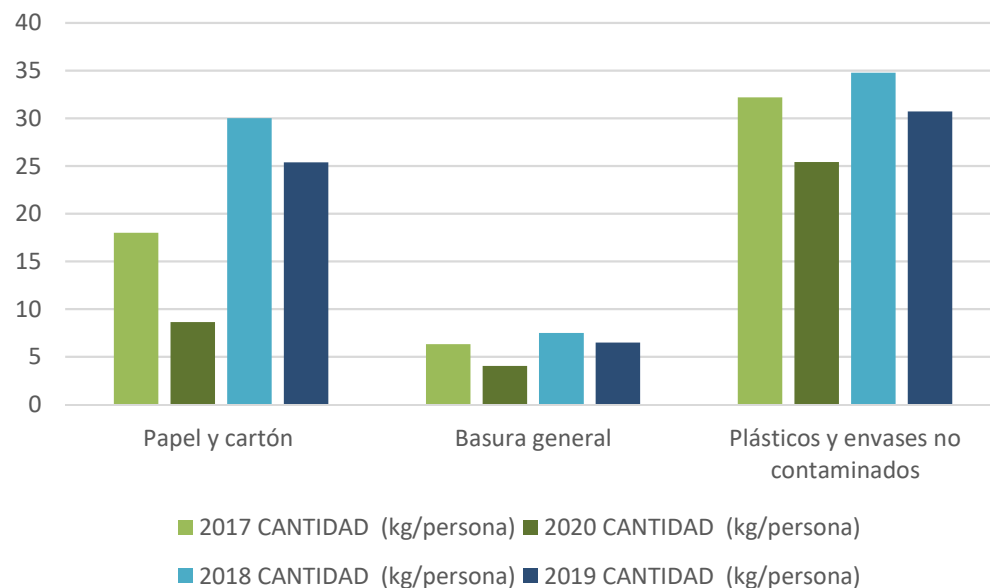
Tabla 5 - Residuos comunes de Applus Norcontrol y Novotec Consultores gestionados en el período

Por otra parte, Applus Norcontrol, S.L.U. genera residuos tanto en las actividades que realiza en el edificio de Applus+ de Sada como en trabajos de campo. Las cantidades de residuos asignadas a Applus Norcontrol, S.L.U. entregadas a gestor en el período objeto de la Declaración Ambiental se indican en la siguiente tabla:

APPLUS NORCONTROL - RESIDUOS GESTIONADOS									
RESIDUO	CÓDIGO LER	2017		2018		2019		2020	
		Total (kg)	CANTIDAD (kg/persona)	Total (kg)	CANTIDAD (kg/persona)	Total (kg)	CANTIDAD (kg/persona)	Total (kg)	CANTIDAD (kg/persona)
Aceites minerales no clorados	130205*	40	0,1	70	0,17	0	0,00	75	0,18
Sprays	150111*	340	0,86	280	0,67	540	1,27	400	0,94
Soluciones revelado fotográfico	090101*	320	0,81	380	0,91	960	2,26	690	1,62
Soluciones de fijado	090104*	240	0,61	340	0,81	900	2,12	470	1,11
Envases vacíos	150110*	380	0,96	680	1,62	1280	3,01	820	1,93
Taladrinas	120109*	120	0,3	0	0,00	25	0,06	0	0,00
Absorbentes contaminados	150202*	120	0,3	200	0,48	500	1,18	180	0,42
Productos químicos laboratorio	160506*	700	1,78	480	1,15	920	2,16	740	1,74
Residuos de construcción ⁽¹⁾	170904	103,66	0,26	156,18	0,37	222,08	0,52	99,12	0,23
Tierras contaminadas	170503*	180	0,46	5	0,01	0	0,00	0	0,00

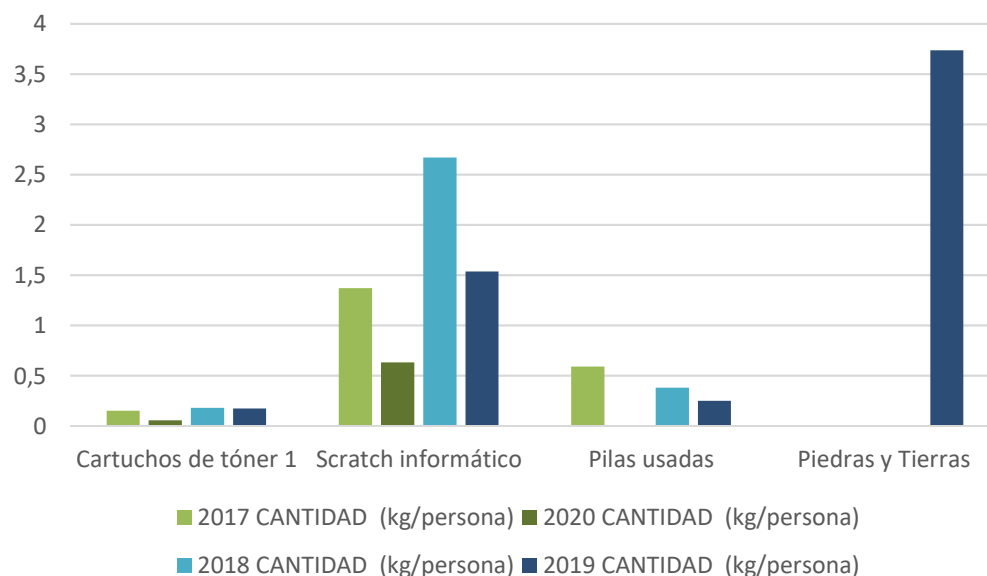
* Residuo Peligroso
⁽¹⁾ Cantidades expresadas en Toneladas

Tabla 6 - Residuos específicos de Applus Norcontrol gestionados en el período



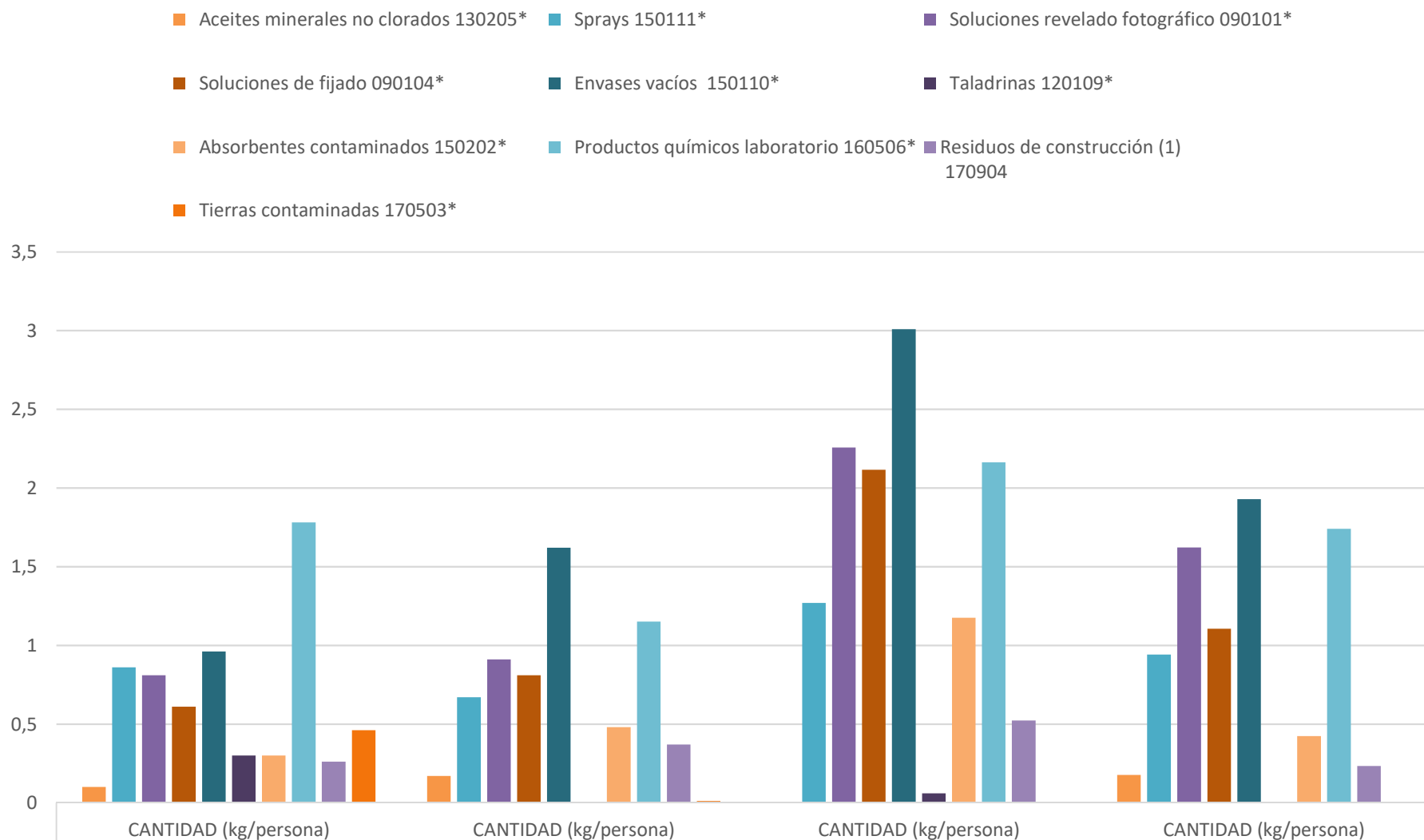
Gráfica 1 - Residuos comunes de Applus Norcontrol y Novotec gestionados en los últimos años (kg/persona.año)

Se reducen todos los residuos debido a la escasa presencia de personal en las oficinas



Gráfica 2.- Residuos comunes de Applus Norcontrol y Novotec gestionados en los últimos años (kg/persona.año)

Se contempla una disminución del residuo scratch informático, motivado por el cambio de los ordenadores que soportan Windows XP realizado a largo de 2019 de acuerdo a las directivas de la Compañía.



**Gráfica 3.- Residuos específicos de Applus Norcontrol gestionados en los últimos años (kg/persona.año)
(1) Los residuos de construcción están en Tn**

Residuos generados (toneladas)												
Tipo	APPLUS NORCONTROL Y NOVOTEC CONSULTORES						APPLUS NORCONTROL					
	2018		2019		2020		2018		2019		2020	
	Total Toneladas	Ratio Tn/persona	Total Toneladas	Ratio Tn/persona	Total Toneladas	Ratio Tn/persona	Total Toneladas	Ratio por Tn/persona	Total Toneladas	Ratio por Tn/persona	Total Toneladas	Ratio por Tn/persona
Residuos peligrosos	1,68	0,01	1,43	0,01	0,31	0,01	2,44	0,01	5,99	0,01	3,68	0,01
Residuos no peligrosos	33,95	0,07	33,95	0,07	18,37	0,07	156,18	0,37	254,13	0,51	117,49	0,24

Tabla 7 - Residuos totales gestionados

En el edificio de Applus+ de Sada se dispone de contenedores adecuados para la recogida y segregación de cada uno de los tipos de residuos que se generan en los distintos Departamentos. Los residuos recogidos se almacenan temporalmente en zonas especialmente acondicionadas hasta que son entregados a gestor autorizado, no superándose en ningún caso el tiempo máximo establecido en la legislación.

Applus Norcontrol, S.L.U. está inscrito en el Registro de Productores y Gestores de Residuos de Galicia como **pequeño productor de residuos peligrosos** con el número de inscripción CO-RP-P-PP-00363, para los residuos peligrosos indicados en la tabla anterior, excluidos los radiactivos que están bajo la supervisión del Consejo Seguridad Nuclear.

En cuanto a los residuos peligrosos nos mantenemos en los mismo índices de gestión, de acuerdo con la producción.



5.2 Aguas residuales

Las aguas residuales que se generan en el edificio de Applus+ de Sada proceden de los aseos del personal y de la limpieza de las instalaciones, así como de refrigeración de equipos de ensayo y de lavado de material de laboratorio. Es necesario destacar que los productos líquidos de ensayos de laboratorio no se vierten por los desagües, dado que se recogen en envases adecuados y se gestionan como residuo peligroso.

El edificio dispone de dos redes de saneamiento independientes, por un lado las sanitarias y aguas de laboratorios que se vierten conjuntamente y por otro las pluviales no contaminadas.

El Concello de Sada concedió a Applus+ permiso para el vertido a la red municipal de saneamiento de las aguas residuales de aseos y laboratorios del edificio, no estableciendo parámetros de control al respecto. El Concello de Sada dispone de una estación depuradora para el tratamiento de las aguas de la red de saneamiento antes de su vertido al mar, y en comunicado de Aguas de Galicia se indica que la competencia para otorgar la autorización de vertido a la red municipal de saneamiento le corresponde al Concello (EDAR Sada).

Pese a no estar fijados parámetros para el control del vertido de las aguas residuales, ni en el permiso de vertido ni en ordenanza municipal, Applus+ se ha marcado como requisito la realización de forma periódica de una analítica de sus aguas residuales, estableciendo valores de referencia para determinados parámetros.

En la tabla que se presenta a continuación se indican los parámetros que se analizan, según el procedimiento interno A320006, así como los resultados obtenidos en el último análisis y los valores límite que se han tomado como referencia.

En el análisis de aguas residuales realizado en 2020 (Nº INFORME: 106/20/19520 - SAD), se puede observar que todos los parámetros analizados cumplen con los valores de referencia que se han tomado como límites.

PARÁMETRO	VALORES DE REFERENCIA	Valores 2020
Aluminio-Al	2 mg /l	< 0,05
Amoniaco	50 g /l	32,4 + 3,7
Cadmio-Cd	0,5 mg /l	< 0,01
Cinc-Zn	20 mg /l	0,01 ± 0,005
Cobre-Cu	10 mg /l	0,25 ± 0,03
Cromo total	4,5 mg /l	< 0,01
D.B.O5	300 mg/l	68 ± 12
Fenoles	1 mg/l	< 0,05
Materias oxidables	333 mg /l	68,7 ± 14,4
Mercurio-Hg	0,1 mg /l	< 0,0002
Niquel-Ni	10 mg /l	< 0,05
pH	5,5 – 9,5	8,08 ± 0,32
Plomo-Pb	0,5 mg /l	< 0,05
Sólidos decantables	2 ml /l	< 0,5
Sólidos en suspensión	300 mg/l	47 ± 2
Sulfuros	2 mg/l	< 1

Materias oxidables = 2/3 DQO

Tabla 8 - Análisis del vertido de aguas

5.3 Consumo agua

El agua que se consume en el edificio de Applus+ de Sada tiene dos procedencias:

- Pozo. El agua se utiliza en los laboratorios. El pozo se encuentra inscrito desde el 12/02/1999 en el Registro de Aguas del Organismo Autónomo Aguas de Galicia.
- Red de abastecimiento municipal. El agua se utiliza en los aseos del personal y parte en los laboratorios.

	CONSUMO DE AGUA					
	APPLUS NORCONTROL				NOVOTEC	
	Pozo		Red municipal		Red municipal	
	m ³	m ³ / persona y año	m ³	m ³ / persona y año	m ³	m ³ / persona y año
Año 2017	1350,22	3,37	1.636	4,15	117	2,66
Año 2018	1.240,00	2,96	1.688	4,03	131	2,58
Año 2019	1.268,25	2,98	1.735	4,08	159	2,81
Año 2020	17,96	0,04	1.340	3,15	114	2,01

Tabla 9- Consumo de agua

En la tabla 9, se indica el consumo de agua en m³/año para cada una de las empresas objeto de esta Declaración. En el agua de red, una parte importante se consume en los laboratorios de Applus Norcontrol, por lo que se asigna a este fin 1/3 del consumo total y el resto se reparte en función del número de empleados de cada empresa al no existir diferenciación de consumo en los aseos del personal.

A partir del año 2016 se realiza la declaración periódica de lectura de contadores del agua de pozo, de forma telemática en la plataforma de la Xunta de Galicia (código de procedimiento AU230F). Durante el 2020, disminuye el consumo del agua de pozo, ya que se limita a una manguera exterior, no usándose dentro del edificio

A lo largo de 2019, iniciamos políticas de ahorro de agua, tanto para el personal de oficina, como de la operativa.



Cálculo las emisiones de CO₂ producido por el consumo de agua:

Applus Norcontrol:	Red municipal: 5.360,16 Kg CO _{2eq}
	Pozo: 71,84 Kg CO _{2eq}
Novotec Consultores:	Red municipal: 455,84 Kg CO _{2eq}

Para el cálculo de las emisiones hemos utilizado <http://www.ecorresponsabilidad.es/calculadora/index.htm>

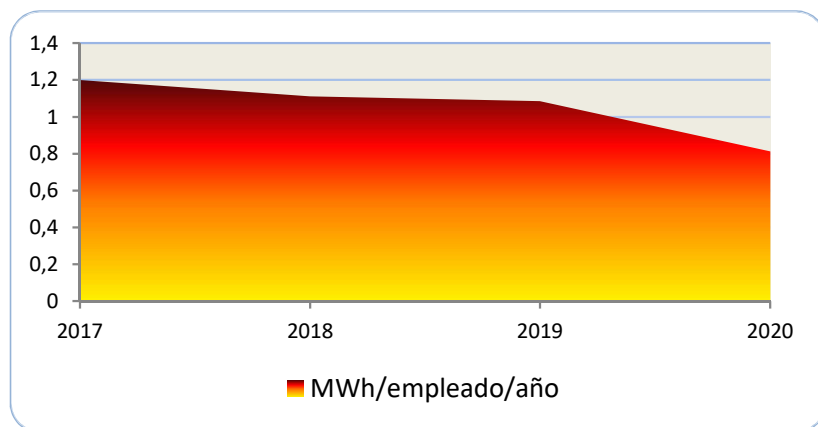


5.4 Consumo electricidad

La energía eléctrica empleada en el edificio procede de la red general de distribución y se emplea para el funcionamiento de los equipos tanto de oficina como de laboratorios, iluminación y usos generales.

La electricidad se toma en media tensión, disponiéndose de un transformador que la convierte a baja tensión para su uso general.

A partir de los datos indicados, se observa que el consumo de energía eléctrica en 2020 disminuye, comparado con el año anterior, derivado del cambio de las ventanas perimetrales del edificio y por los efectos de COVID 19.



Gráfica 4 – Consumo relativo anual de energía eléctrica (MWh/empleado.año)

Desde mediados de 2020 la energía que se utiliza es con garantía de origen renovable.

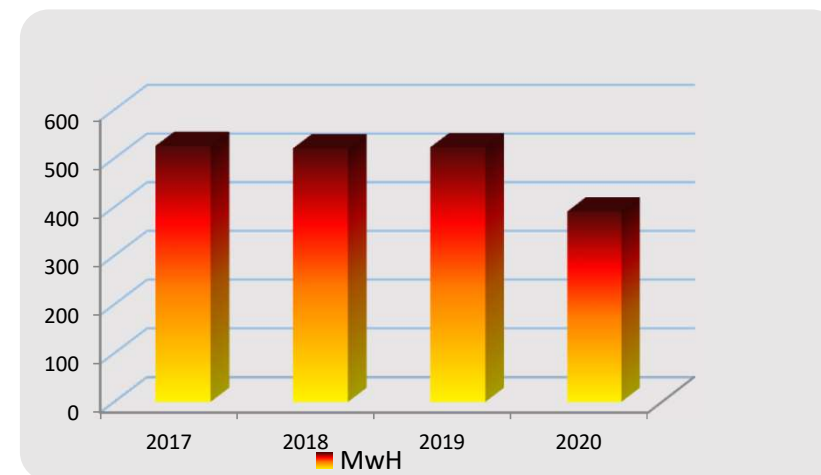


Gracias a las políticas implantadas en la oficina llevamos 4 años consecutivos reduciendo el consumo de electricidad. La energía renovable que hemos generado con la instalación fotovoltaica ha sido de 19,09 Mwh

CONSUMO ELECTRICIDAD APPLUS NORCONTROL - NOVOTEC			
Año	Mwh	Ton de CO _{2eq}	Mwh/empleado año
2017	525,84	218,26	1,2
2018	520,64	216,93	1,11
2019	522,95	209,18	1,08
2020	199,81	79,93	0,81
2020 verde	191,40	0	0,40

Tabla 10 - Consumo de electricidad

Para el cálculo de las emisiones hemos utilizado <http://www.ecorresponsabilidad.es/calculadora/index.htm>



Gráfica 5 – Consumo anual de energía eléctrica (Mwh)

5.5 Consumo de combustible

Para la calefacción y agua caliente sanitaria del edificio se dispone de dos calderas de calefacción, que utilizan gasóleo tipo C como combustible*. El suministro es por cisterna que deja la carga en el depósito que se disponemos a tal fin. El consumo de gasóleo en 2020 ha sido menor.

CONSUMO DE GASÓLEO APPLUS NORCONTROL – NOVOTEC Calefacción					
Año	Litros	Litros/ empleado.año	Mwh	Ton de CO ₂	Ton de CO ₂ / empleado.año
2017	8.600	19,63	102,53	24,66	0,06
2018	7.768	16,53	92,70	22,27	0,05
2019	6.177	12,82	73,71	17,72	0,04
2020	4.442	9,22	53,01	12,74	0,03

Tabla 11 - Consumo anual gasóleo para calefacción

*Estas calderas están sujetas a los mantenimientos correspondientes.

Para el cálculo de las emisiones hemos utilizado la Calculadora de Huella de Carbono disponible del Ministerio para la Transición Ecológica (<https://www.miteco.gob.es/es/cambio-climatico/temas/mitigacion-politicas-y-medidas/calculadoras.aspx>)

CONSUMO DE GASÓLEO APPLUS NORCONTROL – NOVOTEC Vehículos					
Año	Litros	Litros/ empleado.año	Mwh	Ton de CO ₂	Ton de CO ₂ / empleado.año
2017	314.154	717,25	3.463,66	791,668	1,81
2018	346.013	736,20	3.814,92	862,61	1,84
2019	378.305	784,87	4.170,95	943,11	1,96
2020	282.574	586,25	3.115,48	705,27	1,46

Tabla 12- Consumo anual gasóleo para vehículos

El consumo de gasóleo de vehículos ha disminuido debido a los cierres perimetrales y falta de desplazamientos. La empresa dispone de una flota de vehículos, en régimen de leasing, utilizados por el personal para los desplazamientos relacionados con el trabajo. Todos los vehículos utilizan gasóleo que se reposta en estaciones de servicio concertadas, controlando mensualmente su consumo.

5.6 Consumo de productos

En la siguiente tabla se indica el consumo de los materiales de mayor relevancia, por su cantidad y frecuencia de uso, por empleado y año. El consumo se controla de manera conjunta para las dos empresas objeto de la Declaración, por lo que no es posible diferenciar el consumo particular de cada una.

AÑO	PAPEL		TONER	
	kg	(kg/pers.año) ¹	ud	(ud/pers.año) ²
2017	6486,1	14,81	124	0,28
2018	5.749,81	12,23	168	0,36
2019	5.325,23	11,05	163	0,34
2020	2.003,90	4,16	67	0,14

Tabla 13 - Consumo papel y tóner

¹ El consumo de papel se indican en kg/persona en vez de Tn/persona debido a que se obtienen cifras más significativas.

² Se expresa en unidades/persona ya que el peso de los tóner/cartucho varía en función del tipo de equipo de impresión

³ En toneladas sería 0,017 T

- Ha bajado el consumo de papel en el 2020 gracias a las acciones llevadas a cabo en la empresa para el uso de medios telemáticos: implantación de firma digital de documentos, para las ofertas, informes y certificados de inspección, el uso de sedes electrónicas, envío de correspondencia por correo electrónico, que se ha visto aumentado por el teletrabajo y la gestión de las firmas digitales para los informes técnicos.



Hemos realizado el cálculo de las emisiones de CO₂ derivadas por el consumo de papel, calculando que 1 kg son 2,19 kg, por tanto este año 2020 hemos generado 6.844.86 Kg CO₂eq

Para el cálculo de las emisiones hemos utilizado <http://www.ecorresponsabilidad.es/calculadora/index.htm>

5.7 Ruido

Las emisiones sonoras generadas por Applus Norcontrol y Novotec Consultores durante la realización de sus actividades en la Oficina de Sada, se deben principalmente al funcionamiento de los equipos de climatización y de laboratorios. De forma general no existe ninguna fuente que genere un elevado ruido ambiental.

Applus+ realiza cada 3 años, salvo cambios en la actividad medidas de sus emisiones sonoras con objeto de comprobar la adecuación de sus actividades e instalaciones a la legislación vigente de aplicación al respecto. (Ordenanza Municipal de Sada y modificación, Ley 37/2003, de 17 de noviembre, del Ruido, Real Decreto 1367/2007, de 19 de octubre, por el que se desarrolla la Ley 37/2003, de 17 de noviembre, del Ruido, en lo referente a zonificación acústica, objetivos de la calidad y emisiones acústicas).

Los resultados obtenidos en el año 2019, año en el que se ha realizado la última medición, junto con la descripción de las fuentes sonoras asociadas a cada uno de los puntos en los que se realizaron las mediciones, se indican en la siguiente tabla.

NIVEL SONORO DE DÍA (L_{medT}) (dB(A))			
Ubicación	Punto nº 1	Punto nº 2	Límites R.D. 1367/2007 Anexo III, Tabla B1 más 5 dB
Nivel sonoro			b
Día	63±3	56±4	70
Tipo de áreas acústicas:	b: Suelo de uso industrial		
	CUMPLE	NI CUMPLE NI INCUMPLE	NO CUMPLE

NIVEL SONORO DE DÍA (L_{medT}) (dB(A))					
Ubicación	Punto nº 3	Punto nº 4	Punto nº 5	Límites R.D. 1367/2007 Anexo III, Tabla B1 más 5 dB	
Nivel sonoro				b	a
Día	50±2	53±3	49±4	70	60
Tipo de áreas acústicas:	a: Suelo de uso residencial b: Suelo de uso industrial				
	CUMPLE	NI CUMPLE NI INCUMPLE	NO CUMPLE		

Tabla 14 - Nivel sonoro en el exterior

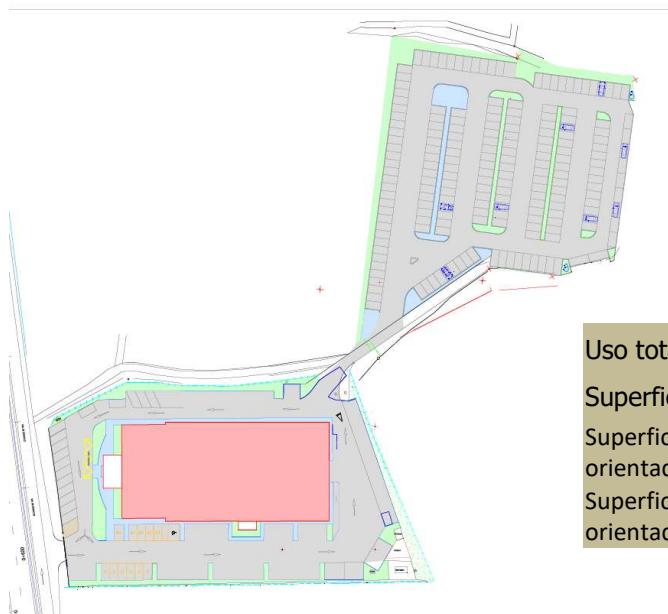


* Nota: Las mediciones se han realizado en febrero, 2019. Código del informe: 2019_I_5828200490_52659 N° 01/19.

De los resultados obtenidos se concluye el cumplimiento con el límite establecido para actividades y periodo temporal de evaluación para el tipo de área acústica evaluada:

- Puntos 1 y 2: b (suelo de uso industrial), determinado según el Real Decreto 1367/2007
- Puntos 3, 4 y 5: b (suelo de uso industrial) y a (suelo de uso residencial), determinados según el Real Decreto 1367/2007

5.8 Biodiversidad



Uso total de suelo
 Superficie sellada total
 Superficie total en el centro orientada según la naturaleza
 Superficie total fuera del centro orientada según la naturaleza

Usos del suelo de acuerdo a la biodiversidad:

INDICE BIODIVERSIDAD				
m ²	2017 m ² /persona	2018 m ² /persona	2019 m ² /persona	2020 m ² /persona
10.937,86	24,97	23,27	21,75	22,69
9.761,86	22,29	20,77	19,41	20,25
1.176,00	2,68	2,50	2,34	2,44
0,00	0	0	0	0

5.9 Inventario de gases efecto invernadero

Añadimos un resumen de los consumos de gases invernadero en los tres alcances:

Tabla GEI inventario nacional de gases efecto invernadero						
	2020		2019		2018	
	Ton de CO2eq	Ton de CO2/ empleado.año	Ton de CO2eq	Ton de CO2/ empleado.año	Ton de CO2eq	Ton de CO2/ empleado.año
Alcance 1 calderas y vehículos	718,01	1,49	960,83	2,00	884,88	1,89
Alcance 2 electricidad	79,93	0,17	209,18	0,42	216,93	0,46
Alcance 3 papel y agua	13,18	0,03	30,83	0,06	31,90	0,07

5.10 Actuaciones voluntarias y altruistas de tipo ambiental

Disponemos en la oficina de puntos de recogida de elementos para favorecer el reciclado y reutilización, con ello pretendemos crear conciencia social, además favorecer el medio ambiente, estas acciones son con carácter voluntario y altruista:

APPLUS NORCONTROL, S.L.U, y NOVOTEC CONSULTORES, S.A.
ACTUACIONES
Recogida de las cápsulas de café y entrega en la tienda para su gestión y reciclaje. Recogida y gestión de gafas para darles una nueva vida. Recogida de ropa y utensilios de hogar para la organización Renacer.

06 NUESTROS OBJETIVOS Y METAS AMBIENTALES

Applus+ establece como uno de sus compromisos con el Medio Ambiente conseguir una mejora continua de su comportamiento medioambiental, lo que asume, a su vez en su Política. Para ello, en el año 2020 se han definido objetivos y metas ambientales que, junto con la asignación de responsabilidades y recursos suficientes para su consecución, así como su planificación en el tiempo, se han recogido en el Programa de Gestión Medioambiental de 2020.

OBJETIVOS AMBIENTALES ESPECÍFICOS OFICINA SADA 2020					
Riesgo/Aspecto ambiental	Valor objetivo	Acción	Indicador	Dato obtenido	Cumplimiento
Eficiencia energética	Realización de la estimación potencial de energía eléctrica con otras fuentes de energía	Instalación de placas fotovoltaicas en tejado del edificio	Datos de energía producida, suministrados por la instalación en kwh	19.092 kwh producidos por placas solares	SI
Sensibilización Ambiental: Sada Saludable	Mejorar los hábitos saludables, comportamiento social y ambiental	Campañas específicas de estas materias	1 al año	1	SI

Datos obtenidos del *Informe de Revisión del Sistema de Calidad y Sostenibilidad 2020*.

OBJETIVOS AMBIENTALES CORPORATIVOS 2020					
Riesgo/aspecto ambiental	Valor Objetivo	Acción	Indicador	Dato Obtenido Sada	Cumplimiento Sada
Gestionar el medio ambiente y la sostenibilidad	Reducir en un 2% el alcance 2 de GEI	Instalación de placas fotovoltaicas en la oficina de Sada Campaña ambiental sobre buenas prácticas	% de reducción de GEI (alcance 2)	Obtenido a nivel global: 338,41 Tn	Calculado a nivel compañía. Implantadas las acciones indicadas en Sada
Sensibilización Ambiental	Mejorar la sensibilización	Lanzar 2 retos a través del aplicativo Idea+	Nº de retos	--	N/A Sada
Sensibilización Ambiental	2 campañas al año, una en cada semestre	Elaborar campañas ambientales y planificar con marketing el lanzamiento de las mismas	Campañas lanzadas al año	2	Si
Generación de papel como residuo	Reciclar al menos el 40% del papel comprado	Realiza el seguimiento del reciclado de papel cuatrimestralmente	Kg reciclado	4,155 kg	Si
R3: No tener la información a tiempo, tomar decisiones tarde o inadecuadas	Estudio de viabilidad de una nueva herramienta	Realizar estudio sobre las herramientas existentes que cumplan los requisitos que se necesitan. Desarrollo/adaptación en el segundo semestre de esa nueva herramienta.	Estudio viabilidad Nuevo aplicativos	--	N/A Sada
Formación	100 %	Realizar recordatorios a los jefes de departamento cuyos trabajadores estén matriculados en el curso cada cuatrimestre	% de formación de personal de nueva incorporación	89,8%	No
Gestionar el medio ambiente y la sostenibilidad	Realizar el cálculo de la Huella de Carbono del 3 del año 2020	Realizar el cálculo de la Huella de Carbono del alcance 3	Cálculo de huella de carbono	13,312,76 Tn (dato corporativo)	SI

Tabla 14 – Objetivos ambientales corporativos y específicos año 2020

OBJETIVOS AMBIENTALES CORPORATIVOS 2021			
Riesgo/aspecto ambiental	Objetivo	Acción	Indicador
Gestionar el medio ambiente y la sostenibilidad	Reducir en un 2% el alcance 2 de GEI	Instalación de placas solares en la oficina de Sada Campaña ambiental sobre buenas prácticas	% de reducción de GEI (alcance 2)
Sensibilización ambiental	Mejorar la sensibilización	Lanzar 2 retos a través del aplicativo Idea+	Nº de retos
Sensibilización ambiental	2 campañas al año , una en cada semestre de 2019	Elaborar campañas ambientales y planificar con marketing el lanzamiento de las mismas	Campañas lanzadas al año
Generación de papel como residuo	Reciclar al menos el 40 % del papel comprado	Realizar un seguimiento del reciclado del papel cuatrimestralmente	Kg reciclados
R3: No tener la información a tiempo, tomar decisiones tarde o inadecuadas	Estudio de viabilidad de una nueva herramienta	Realizar un estudio sobre las herramientas existentes que cumplan con los requisitos que se necesitan Desarrollo/adaptación en el segundo semestre de esa nueva herramienta	Estudio de viabilidad Nuevo aplicativo
Residuos	Estudio de gestión de residuos por parte de proveedores para conocer si realizan una valoración del residuo	Realizar un análisis de cómo gestionan los diferentes residuos los gestores autorizados con el fin de conocer si se produce una valorización del propio residuo	Estudio del tratamiento realizado por gestores autorizados sobre los residuos
Gestionar el medio ambiente y la sostenibilidad	Reducir en un 2% el alcance 2 de GEI	Instalación de placas solares en la oficina de Sada Campaña ambiental sobre buenas prácticas	% de reducción de GEI (alcance 2)
Sensibilización Ambiental: Sada Saludable	Mejorar los hábitos saludables, comportamiento social y ambiental	Campañas específicas de estas materias	1 al año

Tabla 15 – Objetivos ambientales corporativos y específicos año 2021

OBJETIVOS AMBIENTALES ESPECIFICOS OFICINA DE SADA 2021			
Riesgo/aspecto ambiental	Objetivo	Acción	Indicador
Eficiencia energética	Producción de 20,000kwh/año de energía renovable	Seguimiento estadístico y limpieza	Kwh/producidos
Gestionar el medio ambiente y la sostenibilidad	Reducción de residuo de hormigón	Cambio en la técnica de ensayos de probetas de hormigón	nº de ensayos realizados con la nueva técnica
Gestionar el medio ambiente y la sostenibilidad	Vehículos ecoeficientes	Incorporación a la flota de la oficina de al menos 3 vehículos	nº vehículos

Tabla 15 – Objetivos ambientales corporativos y específicos año 2021

7.1 Cumplimiento legislación ambiental

Applus+ ha implantado una sistemática para identificar, registrar y difundir los requisitos ambientales derivados de la legislación y reglamentación aplicable a sus actividades e instalaciones, así como de los compromisos ambientales suscritos voluntariamente.

De este modo, se garantiza el conocimiento de la normativa aplicable y requisitos particulares aplicables, verificándose trimestralmente su cumplimiento, de acuerdo con el compromiso asumido al respecto en la Política de Calidad y Sostenibilidad.

Tanto Applus+ Norcontrol, S.L.U. como Novotec Consultores, S.A. en su centro de trabajo de Sada cumple con todos los requisitos legales de aplicación en materia ambiental en las siguientes áreas, siendo las mas relevantes:

- **Aguas:** captación y vertido (Real Decreto Legislativo 1/2001, Ley 9/2009, Ley 12/2011 gallega). Autorización de captación de agua de pozo de 12 de Febrero 1999.
- **Emisiones atmosféricas:** Inspección técnica de vehículos (Real Decreto 920/2017, de 23 de octubre), calderas de calefacción (Real Decreto 1027/2007, Real Decreto 1826/2009) y posibles fugas de gases refrigerantes de equipos de climatización (Reglamento UE 517/2014)
- **Residuos:** asimilables a urbanos, no peligrosos industriales y peligrosos (Real Decreto 833/1988, Ley 22/2011, Ley 6/2021 Residuos y suelos contaminados de Galicia. Ampliación de inscripción de pequeño productor de residuos peligrosos de 27 de Octubre de 2008. (Nº registro CO-RP-P-PP-00363). Reglamento (CE) nº 1272/2008 del Parlamento Europeo y del Consejo de 16

de diciembre de 2008 sobre clasificación, etiquetado y envasado de sustancias y mezclas, y por el que se modifican y derogan las Directivas 67/548/CEE y 1999/45/CE y se modifica el Reglamento (CE) nº 1907/2006. Real Decreto 553/2020, por el que se regula el traslado de residuos en el interior del territorio del estado.

- **Ruido:** emitido al exterior por las actividades desarrolladas en el edificio (Ley 37/2003, de 17 de noviembre, del Ruido, Real Decreto 1367/2007 por el que se desarrolla la Ley 37/2003, de 17 de noviembre del Ruido).
- **Eficiencia energética:** Real Decreto 56/2016 de 12 de febrero, por el que se transpone la Directiva 2012/27/UE del Parlamento Europeo y del Consejo, de 25 de octubre de 2012, relativa a la eficiencia energética, en lo referente a auditorías energéticas.



Otra legislación de aplicación a las actividades e instalaciones de Applus+ en Sada.

- Licencia de actividad.
- Reglamento (UE) 2018/2026 de la Comisión de 19 de diciembre de 2018 que modifica el anexo IV del Reglamento (CE) nº 1221/2009 del Parlamento Europeo y del Consejo, relativo a la participación voluntaria de organizaciones en un sistema comunitario de gestión y auditoría medioambientales (EMAS)



7.2 Incidentes y situaciones de emergencia

Para las posibles incidencias y posibles situaciones de emergencia con repercusión ambiental, se han establecido pautas de actuación, detallando las medidas preventivas previstas para evitar que estos incidentes o emergencias lleguen a materializarse y en caso de que no se puedan evitar, la forma de actuar para controlar el impacto ambiental derivado de dicha situación.

Los posibles accidentes ambientales detectados son los debidos a:

- Incendio de las oficinas. En caso de que se produzca un incendio se actuará según lo establecido en el Plan de Emergencia de las instalaciones.
- Derrames y fugas. Se actuará según lo establecido en una Ficha de actuación elaborada para tal fin
- Fugas de gas refrigerante. Se actuará según lo establecido.
- Inundación. Se actuará según lo establecido en una Ficha de actuación elaborada para tal fin
- Incidentes con fuentes radiactivas



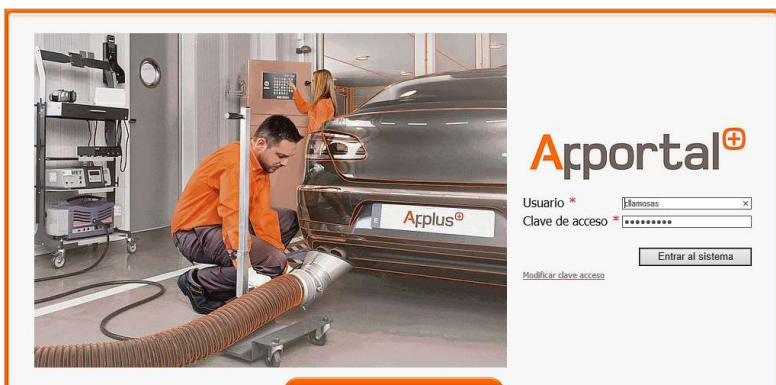
Applus+ ha puesto a disposición de su personal esta información para facilitar así su cumplimiento.

Applus+ tiene establecida una frecuencia bienal para la realización de sus simulacros ambientales, sin embargo, el 16 de septiembre de 2020, tuvimos una fuga real de gas inerte, que se gestionó en el momento según los protocolos establecidos en el procedimiento A3200006 Ed. 4 "Control operacional y emergencias".



7.3 Comunicación

Applus+ tiene establecido canales para la comunicación de temas relacionados con la gestión ambiental a través de la remisión de la Política de Calidad y Sostenibilidad y evaluación de aspectos ambientales indirectos de contratistas y proveedores y valoración de la percepción que los principales clientes tienen del comportamiento ambiental de Applus+.



Asimismo, cualquier parte interesada puede comunicar las inquietudes sobre el impacto ambiental de nuestras actividades y servicios, estableciendo de este modo un continuo intercambio de información relativa al comportamiento medioambiental de la organización, hasta el seguimiento y coordinación de actuaciones conjuntas, relativas a emergencia y cumplimiento legal, principalmente.

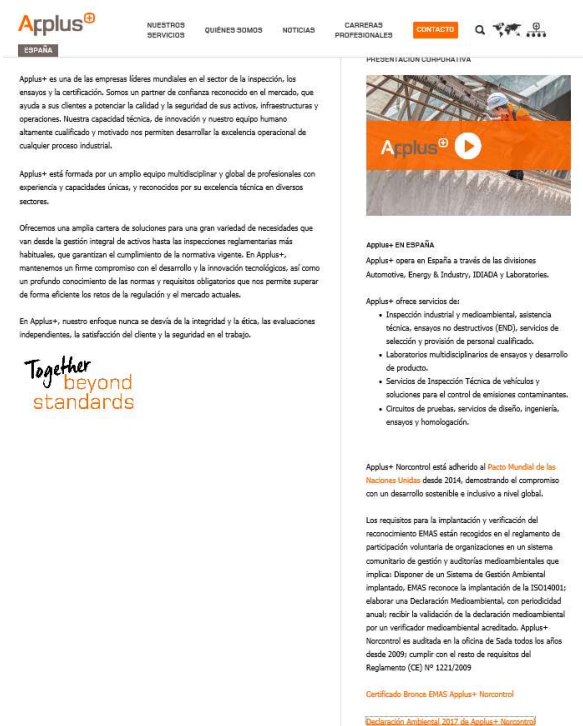
Una de las principales vías de comunicación la constituye la difusión de la presente Declaración Medioambiental, cuyo objetivo es promover la difusión a todas las partes interesadas de la información relativa al comportamiento medioambiental de Applus+ Norcontrol, S.L. y Novotec Consultores, S.A. La organización se compromete a su periódica actualización, realizándose la difusión de la misma una vez se encuentre validada.



En el año 2015, en el 20 aniversario del registro de gestión ambiental EMAS, la Comisión Europea ha decidido reconocer mediante el Certificado Bronce EMAS a aquellas organizaciones que lleven más de 5 años registradas en el Sistema Comunitario de Gestión y Auditoría Medioambientales. En ese año se desarrolló un plan de comunicación tanto interno como externo, para difundir este reconocimiento.

(<http://www.applusnorcontrol.com/en/aboutUs/inbrief>
<http://www.novotec.es/es/aboutUs/inbrief>)

De una forma periódica desde la Dirección de Zona, se imparten consignas sobre Medio Ambiente, Calidad y Seguridad, tanto por correo electrónico, como en las reuniones zonales.



08 VALIDACION Y VERIFICACIÓN AMBIENTAL

La presente Declaración Medioambiental CONJUNTA para Applus+ Norcontrol, S.L.U y Novotec consultores, S.A. se ha realizado con los datos recabados del 1 de Enero a 31 de Diciembre de 2020.

Los datos de la Declaración Medioambiental son validados por Beatriz Vila Porto, en nombre del verificador medioambiental Lloyds Register Quality Assurance España, S.L.U., acreditado por ENAC con el número ES-V-0015.

Esta Declaración Ambiental se considerará validada, sólo si va acompañada de la Declaración de verificación correspondiente.

Fdo:

María Louzao Gato
 Directora Zona Noroeste
 Applus Norcontrol SLU/Novotec Consultores SAU

